



# MONITORUL OFICIAL

## AL

# ROMÂNIEI

Anul 178 (XXII) — Nr. 643

PARTEA I  
LEGI, DECRETE, HOTĂRĂRI ȘI ALTE ACTE

Miercuri, 15 septembrie 2010

### SUMAR

<u>Nr.</u>		<u>Pagina</u>
HOTĂRĂRI ALE GUVERNULUI ROMÂNIEI		
918.	— Hotărâre privind reorganizarea și funcționarea Agenției Naționale pentru Protecția Mediului și a instituțiilor publice aflate în subordinea acesteia .....	2–8
928.	— Hotărâre privind aprobarea înscrierii în inventarul centralizat al bunurilor din domeniul public al statului a unui imobil aflat în domeniul public al statului și în administrarea Ministerului Administrației și Internelor ....	9
ACTE ALE ORGANELOR DE SPECIALITATE ALE ADMINISTRAȚIEI PUBLICE CENTRALE		
1.168/203.	— Ordin al ministrului sănătății și al ministrului administrației și internelor pentru aprobarea structurii-cadru a Planului roșu de intervenție .....	10–15

# HOTĂRĂRI ALE GUVERNULUI ROMÂNIEI

## GUVERNUL ROMÂNIEI

### HOTĂRÂRE

#### privind reorganizarea și funcționarea Agenției Naționale pentru Protecția Mediului și a instituțiilor publice aflate în subordinea acesteia

În temeiul art. 108 din Constituția României, republicată,

**Guvernul României** adoptă prezenta hotărâre.

#### CAPITOLUL I

##### Dispoziții generale

Art. 1. — (1) Agenția Națională pentru Protecția Mediului, instituție publică cu personalitate juridică, finanțată de la bugetul de stat, se reorganizează ca organ de specialitate al administrației publice centrale, în subordinea autorității publice centrale pentru protecția mediului, cu competențe în implementarea la nivel național a politicilor, strategiilor și a legislației în domeniul protecției mediului.

(2) Agenția Națională pentru Protecția Mediului are sediul în municipiul București, Splaiul Independenței nr. 294, sectorul 6.

Art. 2. — (1) Agenția Națională pentru Protecția Mediului are în subordine 8 agenții regionale pentru protecția mediului și 34 de agenții județene pentru protecția mediului, instituții publice cu personalitate juridică, finanțate integral de la bugetul de stat.

(2) Agențiile regionale și județene pentru protecția mediului au statut de servicii publice deconcentrate.

#### CAPITOLUL II

##### Funcțiile și atribuțiile Agenției Naționale pentru Protecția Mediului

Art. 3. — Agenția Națională pentru Protecția Mediului, ca autoritate de execuție și implementare, în subordinea autorității publice centrale pentru protecția mediului, are următoarele funcții în domeniul protecției mediului:

a) de suport tehnic pentru fundamentarea proiectelor de acte cu caracter normativ, a strategiilor și politicilor sectoriale, precum și a planurilor de acțiune în domeniul protecției mediului;

b) de implementare a politicilor, strategiilor și legislației din domeniul protecției mediului, la nivel național;

c) de coordonare a activității agențiilor regionale pentru protecția mediului și a agențiilor județene pentru protecția mediului;

d) de autoritate care emite acte de reglementare, potrivit prevederilor legale;

e) de instruire și perfecționare continuă a personalului aparținând instituțiilor publice din subordine;

f) de reprezentare în domeniul său de activitate, în relațiile interne și externe, conform mandatului acordat de către conducătorul autorității publice centrale pentru protecția mediului.

Art. 4. — În realizarea funcțiilor sale, Agenția Națională pentru Protecția Mediului are următoarele atribuții principale:

1. atribuții pentru realizarea funcției de suport tehnic pentru fundamentarea proiectelor actelor cu caracter normativ, a strategiilor și a politicilor sectoriale, precum și a planurilor de acțiune în domeniul protecției mediului;

a) asigură suportul tehnic privind consolidarea sistemului statistic de mediu, propune și participă la elaborarea sistemului indicatorilor statistici ai dezvoltării durabile, sub coordonarea autorității centrale pentru protecția mediului;

b) asigură suport tehnic pentru elaborarea documentelor din domeniul protecției mediului care derivă din obligațiile României

ca stat membru al Uniunii Europene sau ca parte la convenții internaționale;

c) asigură suport tehnic privind stabilirea condițiilor, metodelor și mijloacelor utilizate pentru monitorizarea calității factorilor de mediu;

2. atribuții pentru realizarea funcției de implementare a politicilor, strategiilor și legislației din domeniul protecției mediului, la nivel național:

a) urmărește stadiul și asigură implementarea legislației naționale în domeniul protecției mediului și întocmește periodic și la solicitarea autorității publice centrale pentru protecția mediului rapoarte privind stadiul realizării acesteia;

b) monitorizează stadiul îndeplinirii angajamentelor în domeniul protecției mediului, asumate prin Tratatul dintre Regatul Belgiei, Republica Cehă, Regatul Danemarcei, Republica Federală Germania, Republica Estonia, Republica Elenă, Regatul Spaniei, Republica Franceză, Irlanda, Republica Italiană, Republica Cipru, Republica Letonia, Republica Lituania, Marele Ducat al Luxemburgului, Republica Ungară, Republica Malta, Regatul Țărilor de Jos, Republica Austria, Republica Polonă, Republica Portugheză, Republica Slovenia, Republica Slovacă, Republica Finlanda, Regatul Suediei, Regatul Unit al Marii Britanii și Irlandei de Nord (state membre ale Uniunii Europene) și Republica Bulgaria și a României la Uniunea Europeană, semnat de România la Luxemburg la 25 aprilie 2005, ratificat prin Legea nr. 157/2005, și întocmește periodic, la solicitarea autorității publice centrale pentru protecția mediului, rapoarte de evaluare pentru informarea acesteia;

c) urmărește îndeplinirea cerințelor legislației de mediu din actele de reglementare, constată neconformitățile și ia măsurile care se impun în conformitate cu competențele stabilite de legislația în vigoare;

d) elaborează rapoartele în formatele stabilite de Comisia Europeană, Agenția Europeană de Mediu, Agenția Europeană pentru Chimicale, EUROSTAT și de către secretariatele convențiilor și protocoalelor în domeniul protecției mediului la care România este parte, cu excepția rapoartelor prevăzute de legislația din domeniul zgomotului ambiant, și le supune spre avizare autorității publice centrale pentru protecția mediului în vederea raportării acestora;

e) organizează, actualizează și gestionează sistemul informațional și baza de date referitoare la informația de mediu, inclusiv a Biroului de asistență tehnică în domeniul chimicale;

f) asigură funcționarea laboratoarelor naționale de referință pentru aer, deșeuri, zgomot și vibrații, radioactivitate;

g) elaborează anual Raportul național privind starea mediului;

h) elaborează, actualizează și monitorizează implementarea Planului național de acțiune pentru protecția mediului;

i) poate delega, conform prevederilor legale, în totalitate sau în parte, instituțiilor din subordine, parcurgerea procedurii de evaluare a impactului asupra mediului, precum și a celei de

evaluare adecvată; emiterea actelor de reglementare nu poate face obiectul delegării de competență;

j) asigură realizarea anuală a Inventarului Național al emisiilor de gaze cu efect de seră, denumit în continuare *INEGES*, în conformitate cu prevederile legislației naționale în vigoare în domeniul Sistemului național pentru estimarea nivelului emisiilor antropice de gaze cu efect de seră rezultate din surse sau din reținerea prin sechestrare a dioxidului de carbon, reglementate prin Protocolul de la Kyoto (SNEEGHG), pe care îl supune aprobării autorității publice centrale pentru protecția mediului în vederea transmiterii acestuia la Secretariatul Convenției-cadru a Națiunilor Unite privind schimbările climatice (UNFCCC), la Comisia Europeană, precum și la Agenția Europeană de Mediu;

k) administrează Registrul național al emisiilor de gaze cu efect de seră, conform prevederilor legale naționale, ale Uniunii Europene și internaționale în vigoare;

l) asigură implementarea schemei de comercializare a certificatelor de emisii de gaze cu efect de seră, sub coordonarea autorității publice centrale pentru protecția mediului;

m) elaborează Inventarul național de emisii de poluanți în atmosferă;

n) monitorizează stadiul implementării Agendei locale 21 la nivel regional și local;

o) asigură funcționarea Comisiei tehnico-economice care aprobă/avizează, după caz, indicatorii tehnico-economici pentru obiectivele de investiții ale aparatului propriu și ale agențiilor din subordine și care urmează a fi transmiși autorității publice centrale pentru protecția mediului în vederea analizei și avizării în Comisia tehnico-economică proprie;

p) monitorizează activitatea custozilor ariilor protejate;

3. atribuții pentru realizarea funcției de coordonare a activităților agențiilor regionale pentru protecția mediului și a agențiilor județene pentru protecția mediului:

a) coordonează activitatea laboratoarelor agențiilor județene pentru protecția mediului;

b) coordonează desfășurarea procesului de planificare de mediu la nivel regional și local și realizarea planurilor de acțiune pentru mediu;

c) organizează și coordonează secretariatele tehnice, la nivel național, și secretariatele comisiilor, constituite la propunerea autorității publice centrale pentru protecția mediului, și asigură accesul publicului la informația de mediu, precum și participarea acestuia la luarea deciziilor privind mediu;

d) coordonează administrarea ariilor naturale protejate care nu sunt atribuite în custodie;

e) coordonează sistemul național de monitorizare a factorilor de mediu;

4. atribuții pentru realizarea funcției de autoritate care emite acte de reglementare, potrivit prevederilor legale:

a) reglementează activitățile cu impact asupra mediului, inclusiv cele din domeniul prevenirii și controlului integrat al poluării, potrivit competențelor stabilite în actele normative în vigoare, și coordonează aplicarea unitară a acestora, la nivel național;

b) constată neconformitățile din actele de reglementare emise de instituțiile din subordine, în urma controlului propriu sau la sesizare, și dispune măsurile legale ce se impun;

5. atribuții pentru realizarea funcției de instruire și perfecționare a personalului aparținând instituțiilor publice din subordine:

a) asigură instruirea personalului aparținând instituțiilor publice din subordine cu privire la implementarea legislației din domeniul protecției mediului și a măsurilor din planurile și programele de acțiune pentru protecția mediului;

b) asigură instruirea personalului aparținând instituțiilor publice din subordine cu privire la elaborarea de proiecte pentru protecția mediului la nivel local, precum și pentru elaborarea oricăror rapoarte sau documente solicitate;

6. atribuții pentru realizarea funcției de reprezentare în domeniul său de activitate, în relațiile interne și externe, conform mandatului acordat de către conducătorul autorității publice centrale pentru protecția mediului:

a) colaborează, în exercitarea atribuțiilor sale, cu celelalte autorități ale administrației publice centrale și locale, instituții publice, precum și cu alte organisme interesate, în baza mandatului acordat de autoritatea publică centrală pentru protecția mediului;

b) colaborează cu agenții naționale sau federale similare și desfășoară acțiuni de cooperare internațională, în limitele mandatului acordat de autoritatea publică centrală pentru protecția mediului;

c) participă la programe și proiecte internaționale și la parteneriate în proiecte de interes public, cu avizul autorității publice centrale pentru protecția mediului;

d) asigură legătura cu Agenția Europeană de Mediu prin centrele naționale de referință desemnate la nivelul Agenției Naționale pentru Protecția Mediului;

7. îndeplinește și alte atribuții stabilite de autoritatea publică centrală pentru protecția mediului.

### CAPITOLUL III

#### Conducerea și structura organizatorică a Agenției Naționale pentru Protecția Mediului

Art. 5. — (1) Agenția Națională pentru Protecția Mediului este condusă de un președinte, cu rang de secretar de stat, ajutat de un vicepreședinte, cu rang de subsecretar de stat.

(2) Președintele și vicepreședintele sunt numiți și revocați din funcție, în condițiile legii, prin decizie a primului-ministru, la propunerea conducătorului autorității publice centrale pentru protecția mediului.

(3) Președintele Agenției Naționale pentru Protecția Mediului numește și eliberează din funcție, în condițiile legii și a prezentei hotărâri, personalul acesteia.

(4) În exercitarea atribuțiilor sale, președintele emite decizii și aprobă instrucțiuni tehnice sau metodologice și regulamentul-cadru de organizare și funcționare pentru instituțiile din subordine, potrivit reglementărilor legale în vigoare.

(5) Președintele conduce activitatea Agenției Naționale pentru Protecția Mediului și îndeplinește funcția de ordonator secundar de credite.

(6) Președintele reprezintă Agenția Națională pentru Protecția Mediului în relațiile cu autoritatea centrală, cu alte autorități și instituții publice, cu persoane juridice și fizice române și străine, precum și în justiție.

(7) Vicepreședintele este înlocuitorul de drept al președintelui și îndeplinește atribuțiile prevăzute în regulamentul de organizare și funcționare.

(8) Regulamentul de organizare și funcționare al Agenției Naționale pentru Protecția Mediului este aprobat prin ordin al conducătorului autorității publice centrale pentru protecția mediului, în termen de 60 de zile de la data intrării în vigoare a prezentei hotărâri, și se supune actualizării periodice.

Art. 6. — (1) Structura organizatorică a Agenției Naționale pentru Protecția Mediului este prevăzută în anexa nr. 1.

(2) Structura organizatorică, detaliată la nivel de servicii, birouri și compartimente, precum și statul de funcții sunt aprobate prin ordin al conducătorului autorității publice centrale pentru protecția mediului, la propunerea președintelui Agenției Naționale pentru Protecția Mediului. Aceasta se aprobă în limita numărului maxim de posturi și a fondurilor aprobate prin bugetul de stat și repartizate prin ordin al conducătorului autorității publice centrale pentru protecția mediului.

(3) Personalul din cadrul Agenției Naționale pentru Protecția Mediului are calitatea de funcționar public, cu excepția personalului care exercită activități de secretariat, administrative, de protocol și de deservire.

(4) Atribuțiile, sarcinile și răspunderile individuale ale personalului se stabilesc prin fișa postului, în baza Regulamentului de organizare și funcționare al Agenției Naționale pentru Protecția Mediului.

(5) Salarizarea funcționarilor publici și a personalului contractual din cadrul Agenției Naționale pentru Protecția Mediului se face potrivit reglementărilor legale în vigoare.

#### CAPITOLUL IV

##### **Reorganizarea, funcționarea și atribuțiile instituțiilor din subordinea Agenției Naționale pentru Protecția Mediului**

Art. 7. — (1) Agenția Națională pentru Protecția Mediului, agențiile regionale pentru protecția mediului și agențiile județene pentru protecția mediului funcționează cu un număr maxim de 2.178 de posturi.

(2) Agenția Națională pentru Protecția Mediului, agențiile regionale pentru protecția mediului și agențiile județene pentru protecția mediului se reorganizează potrivit reglementărilor legale în vigoare și preiau unele atribuții și activități ale Ministerului Mediului și Pădurilor în domeniul administrării ariilor naturale protejate.

(3) Agențiile județene pentru protecția mediului cu sediul în județele în care funcționează agenții regionale pentru protecția mediului se desființează ca urmare a comasării prin absorbție și a preluării activității lor de către agențiile regionale pentru protecția mediului din județele respective.

(4) Prin excepție de la prevederile alin. (3), Agenția pentru Protecția Mediului București se desființează ca urmare a comasării prin absorbție și a preluării activității sale de către Agenția Regională pentru Protecția Mediului București, iar Agenția pentru Protecția Mediului Ilfov funcționează cu un număr de posturi stabilit potrivit prevederilor art. 18 alin. (2).

(5) Agențiile regionale pentru protecția mediului reorganizate potrivit alin. (3) și (4) îndeplinesc și atribuțiile prevăzute pentru agențiile județene sau a municipiului București pentru protecția mediului.

Art. 8. — (1) Personalul din cadrul agențiilor județene pentru protecția mediului desființate potrivit art. 7 alin. (3) se preia în cadrul agențiilor regionale pentru protecția mediului, în limitele structurii organizatorice aprobate.

(2) Fondurile aferente personalului care este preluat de agențiile regionale pentru protecția mediului se asigură prin preluarea alocațiilor bugetare de la agențiile județene pentru protecția mediului.

(3) Încadrarea personalului în numărul de posturi aprobat și pe noile funcții din instituția care îl preia, precum și stabilirea drepturilor salariale aferente se realizează în termenul legal, cu respectarea regimului juridic aplicabil fiecărei categorii de funcții.

(4) Încetarea raporturilor de muncă sau de serviciu ale personalului, ca urmare a reorganizării potrivit prezentei hotărâri, se face cu respectarea procedurilor legale aplicabile categoriei de personal din care face parte, în termenul legal.

(5) Posturile corespunzătoare funcțiilor de conducere din cadrul Agenției Naționale pentru Protecția Mediului, precum și din cadrul agențiilor regionale și județene pentru protecția mediului reorganizate potrivit art. 7 vor fi ocupate potrivit prevederilor legale în domeniu.

(6) În cazul în care există mai mulți funcționari publici decât numărul de posturi aprobat, care îndeplinesc condițiile și criteriile specifice pentru a fi numiți pe funcțiile de execuție vacante din cadrul agențiilor regionale pentru protecția mediului reorganizate potrivit art. 7, ocuparea acestora se va face cu respectarea prevederilor legale în domeniu.

Art. 9. — (1) Patrimoniul, creanțele și datoriile agențiilor județene pentru protecția mediului desființate potrivit art. 7 alin. (3) se preiau de către agențiile regionale pentru protecția mediului, pe bază de protocol de predare-primire, în termen de 60 de zile de la intrarea în vigoare a prezentei hotărâri.

(2) Creditele bugetare neutilizate aferente agențiilor județene pentru protecția mediului care se desființează vor fi redistribuite de către președintele Agenției Naționale pentru Protecția Mediului, în calitatea sa de ordonator secundar de credite, agențiilor regionale pentru protecția mediului care le preiau.

(3) Prin ordin al conducătorului autorității publice centrale pentru protecția mediului, la propunerea președintelui Agenției Naționale pentru Protecția Mediului, se stabilesc orice alte măsuri de lichidare organizatorică și patrimonială a agențiilor județene pentru protecția mediului care se reorganizează, în condițiile legii.

(4) Drepturile și obligațiile procesuale decurgând din litigiile aflate pe rolul instanțelor de judecată, în care agențiile județene pentru protecția mediului, desființate potrivit art. 7 alin. (3), au calitate procesuală, vor fi preluate de către agențiile regionale pentru protecția mediului, prin structurile de specialitate.

Art. 10. — Agențiile regionale pentru protecția mediului sunt constituite în fiecare regiune de dezvoltare, stabilită potrivit prevederilor Legii nr. 315/2004 privind dezvoltarea regională în România, cu modificările și completările ulterioare, astfel:

a) Agenția Regională pentru Protecția Mediului Bacău, pentru Regiunea 1 — Nord-Est;

b) Agenția Regională pentru Protecția Mediului Galați, pentru Regiunea 2 — Sud-Est;

c) Agenția Regională pentru Protecția Mediului Pitești, pentru Regiunea 3 — Sud-Muntenia;

d) Agenția Regională pentru Protecția Mediului Craiova, pentru Regiunea 4 — Sud-Vest Oltenia;

e) Agenția Regională pentru Protecția Mediului Timișoara, pentru Regiunea 5 — Vest;

f) Agenția Regională pentru Protecția Mediului Cluj-Napoca, pentru Regiunea 6 — Nord-Vest;

g) Agenția Regională pentru Protecția Mediului Sibiu, pentru Regiunea 7 — Centru;

h) Agenția Regională pentru Protecția Mediului București, pentru Regiunea 8 — București—Ilfov.

Art. 11. — (1) Agențiile regionale pentru protecția mediului îndeplinesc atribuțiile Agenției Naționale pentru Protecția Mediului la nivel regional privind elaborarea și implementarea politicilor și strategiilor de dezvoltare regională, realizarea planificării de mediu la nivelul fiecărei regiuni, asigurarea asistenței de specialitate în vederea elaborării, revizuirii și gestionării proiectelor și programelor pentru protecția mediului la nivel regional, precum și atribuții privind implementarea legislației pentru protecția mediului și emiterea actelor de reglementare, conform legislației specifice.

(2) Agențiile regionale pentru protecția mediului au următoarele atribuții principale:

a) coordonează activitatea agențiilor județene pentru protecția mediului din regiunea respectivă, pentru domeniile stabilite în regulamentul de organizare și funcționare;

b) emit acte de reglementare în conformitate cu competențele stabilite prin prezenta hotărâre și prin alte acte normative în vigoare din domeniul protecției mediului;

c) urmăresc îndeplinirea cerințelor legislației de mediu din actele de reglementare și, în cazul constatării unor neconformități, iau măsurile care se impun, în conformitate cu competențele stabilite de legislația în vigoare;

d) realizează validarea, prelucrarea și sintetizarea datelor și informațiilor de mediu la nivel regional, în vederea transmiterii la Agenția Națională pentru Protecția Mediului, pentru domeniile

stabilite în regulamentele de organizare și funcționare ale acestora;

e) elaborează, actualizează și monitorizează planul regional de acțiune pentru protecția mediului și colaborează la realizarea și aplicarea planurilor de acțiune pentru mediu la nivel județean;

f) asigură administrarea ariilor naturale protejate care nu sunt atribuite în custodie;

g) elaborează măsurile minime de conservare și regulamentele ariilor naturale protejate care nu au administrație proprie sau custode;

h) monitorizează activitatea custozilor ariilor naturale protejate din aria de competență;

i) implementează și/sau sprijină implementarea politicilor și strategiilor privind educația ecologică și conștientizarea publicului în domeniul ariilor protejate;

j) colaborează cu agențiile pentru dezvoltare regională și cu consiliile pentru dezvoltare regională la elaborarea și monitorizarea planului de dezvoltare regională;

k) elaborează periodic rapoarte privind starea factorilor de mediu în regiunea respectivă, pe care le transmite Agenției Naționale pentru Protecția Mediului și le pune la dispoziția publicului;

l) evaluează și analizează hărțile strategice de zgomot și planurile de acțiune pentru reducerea nivelului de zgomot, în cadrul comisiilor pe care le organizează la nivel regional;

m) colaborează la elaborarea și monitorizarea planurilor regionale de gestionare a deșeurilor cu autoritățile ce au responsabilități în domeniu și coordonează elaborarea planurilor județene de gestionare a deșeurilor;

n) monitorizează activitatea de management al siturilor contaminate, la nivel regional;

o) participă la programe și proiecte internaționale și la parteneriate în proiecte de interes public, cu consultarea Agenției Naționale pentru Protecția Mediului;

p) asigură accesul publicului la informația de mediu, consultarea și participarea acestuia la luarea deciziilor privind mediu;

q) îndeplinesc și alte atribuții stabilite de Agenția Națională pentru Protecția Mediului.

Art. 12. — (1) Conducerea agenției regionale pentru protecția mediului este asigurată de un director executiv, ajutat de un director executiv adjunct, numit prin ordin al conducătorului autorității publice centrale pentru protecția mediului, la propunerea președintelui Agenției Naționale pentru Protecția Mediului, în condițiile legii.

(2) Directorul executiv al agenției regionale pentru protecția mediului îndeplinește funcția de ordonator terțiar de credite.

Art. 13. — (1) Agențiile județene pentru protecția mediului îndeplinesc atribuțiile Agenției Naționale pentru Protecția Mediului de implementare a politicilor, strategiilor și legislației în domeniul protecției mediului la nivel județean.

(2) Agențiile județene pentru protecția mediului au următoarele atribuții principale:

1. emit acte de reglementare în conformitate cu competențele stabilite în actele normative în vigoare sau de către Agenția Națională pentru Protecția Mediului;

2. prin excepție de la prevederile art. 7 alin. (2) din Hotărârea Guvernului nr. 1.076/2004 privind stabilirea procedurii de realizare a evaluării de mediu pentru planuri și programe, emit avize de mediu pentru PUZ-uri și PUD-uri aparținând aceleiași localități, cu informarea prealabilă a agenției regionale pentru protecția mediului;

3. gestionează funcționarea la nivel local a laboratoarelor pentru analiza aerului, deșeurilor, zgomotului și vibrațiilor, precum și a radioactivității mediului;

4. pot efectua, la cerere, măsurări și analize de laborator ale calității factorilor de mediu;

5. asigură operarea stațiilor de monitorizare automată a calității aerului și a radioactivității mediului și transmite datele către Agenția Națională pentru Protecția Mediului;

6. efectuează monitorizarea continuă a calității aerului și a radioactivității mediului și aplică măsurile prevăzute de legislația specifică în cazul producerii unor evenimente deosebite;

7. asigură colectarea și validarea datelor primare necesare evaluării calității aerului și întocmesc inventarele locale de emisii pe care le transmit Agenției Naționale pentru Protecția Mediului;

8. elaborează periodic rapoarte privind starea factorilor de mediu la nivel local;

9. asigură elaborarea și punerea în aplicare a planurilor și programelor de gestionare a calității aerului;

10. verifică modul de implementare a proiectelor de tip „implementare în comun” (JI);

11. colectează și gestionează datele de activitate transmise de operatorii economici, în vederea transmiterii acestora către Agenția Națională pentru Protecția Mediului, pentru elaborarea INEGES de către aceasta;

12. colectează și gestionează datele de activitate transmise de operatorii economici, în vederea realizării inventarului local de emisii, pe care îl transmit la Agenția Națională pentru Protecția Mediului;

13. colectează date și elaborează rapoarte privind emisiile de poluanți provenite din activitățile cu impact semnificativ asupra mediului, inclusiv de la instalațiile mari de ardere;

14. nominalizează reprezentanți în cadrul comisiilor pentru evaluarea și analizarea hărților strategice de zgomot și a planurilor de acțiune pentru reducerea nivelului de zgomot;

15. realizează centralizarea, validarea și prelucrarea datelor și informațiilor de mediu la nivel județean;

16. participă la elaborarea planurilor de gestionare a deșeurilor și la monitorizarea realizării obiectivelor stabilite prin aceste planuri;

17. aprobă planurile elaborate de operatorii economici în vederea eliminării echipamentelor care conțin sau sunt contaminate cu bifenili policlorurați (PCB), conform legislației în vigoare;

18. aprobă transportul deșeurilor periculoase pe teritoriul României, conform legislației în vigoare;

19. asigură identificarea, promovarea și monitorizarea implementării proiectelor prioritare din Planul național de acțiune pentru protecția mediului; elaborează și actualizează planul local de acțiune pentru mediu;

20. atribuie administrarea ariilor naturale protejate, pe bază de convenții de custodie, conform legislației în vigoare;

21. asigură administrarea ariilor naturale protejate care nu sunt atribuite în custodie;

22. monitorizează activitatea de administrare a ariilor naturale protejate;

23. elaborează măsurile minime de conservare și regulamentele ariilor naturale protejate care nu au administrație proprie sau custode;

24. implementează și/sau sprijină implementarea politicilor și strategiilor privind educația ecologică și conștientizarea publicului în domeniul ariilor protejate;

25. derulează procedura de evaluare adecvată pentru planuri/proiecte susceptibile să genereze un impact semnificativ asupra ariilor naturale protejate de interes comunitar;

26. realizează lista siturilor contaminate/potențial contaminate, decide asupra necesității realizării investigațiilor și evaluării preliminare și/sau de detaliu a zonelor contaminate, analizează și aprobă programele de remediere a zonelor în care solul și subsolul sunt afectate;

27. asigură accesul publicului la informația de mediu, consultarea și participarea acestuia la luarea deciziilor privind mediu;

28. participă la programe și proiecte internaționale și la parteneriate în proiecte de interes public, cu consultarea Agenției Naționale pentru Protecția Mediului;

29. îndeplinește și alte atribuții stabilite de Agenția Națională pentru Protecția Mediului.

Art. 14. — (1) Conducerea agenției județene pentru protecția mediului este asigurată de un director executiv, numit prin ordin al conducătorului autorității publice centrale pentru protecția mediului, la propunerea președintelui Agenției Naționale pentru Protecția Mediului, în condițiile legii.

(2) Directorul executiv al agenției județene pentru protecția mediului îndeplinește funcția de ordonator terțiar de credite.

Art. 15. — (1) Structura organizatorică a agențiilor regionale și județene pentru protecția mediului se aprobă prin ordin al conducătorului autorității publice centrale pentru protecția mediului, la propunerea președintelui Agenției Naționale pentru Protecția Mediului, în termen de 60 de zile de la data intrării în vigoare a prezentei hotărâri.

(2) Statul de funcții și regulamentul-cadru de organizare și funcționare ale agențiilor regionale și județene pentru protecția mediului se aprobă prin decizie a președintelui Agenției Naționale pentru Protecția Mediului, la propunerea directorilor executivi ai acestora, în termen de 60 de zile de la data intrării în vigoare a prezentei hotărâri.

(3) Regulamentul-cadru de organizare și funcționare al agențiilor regionale și județene pentru protecția mediului este supus actualizării periodice.

(4) Personalul de conducere din cadrul agențiilor regionale și județene pentru protecția mediului, altul decât cel prevăzut la art. 12 alin. (1) și la art. 14 alin. (1), este numit și revocat din funcție de către președintele Agenției Naționale pentru Protecția Mediului, la propunerea directorului executiv al agenției respective.

Art. 16. — (1) Personalul de conducere și de execuție din cadrul agențiilor regionale și județene pentru protecția mediului are calitatea de funcționar public, cu excepția personalului care exercită activități de secretariat, administrative, de protocol și de deservire.

(2) Prin decizie a directorului executiv al agenției regionale sau județene pentru protecția mediului și cu aprobarea președintelui Agenției Naționale pentru Protecția Mediului, în cadrul structurii organizatorice se pot organiza colective temporare, fără schimbarea structurii organizatorice, în condițiile legii.

## CAPITOLUL V

### Dispoziții finale

Art. 17. — (1) Finanțarea cheltuielilor curente și de capital ale Agenției Naționale pentru Protecția Mediului și ale instituțiilor din subordine se asigură de la bugetul de stat, prin bugetul autorității publice centrale pentru protecția mediului.

(2) Agenția Națională pentru Protecția Mediului și instituțiile publice din subordine pot beneficia de granturi, vărsăminte, donații și asistență financiară din partea unor organisme internaționale, în condițiile legii.

Art. 18. — (1) Numărul maxim de posturi pentru aparatul propriu al Agenției Naționale pentru Protecția Mediului este de 225, inclusiv demnitarii și personalul din cadrul cabinetului președintelui, iar pentru agențiile regionale și județene pentru protecția mediului este de 1.953 de posturi.

(2) Posturile prevăzute la alin. (1) pentru fiecare agenție regională și județeană pentru protecția mediului se repartizează prin decizie a președintelui Agenției Naționale pentru Protecția Mediului, în termen de 30 de zile de la data intrării în vigoare a prezentei hotărâri.

(3) Încadrarea, salarizarea și acordarea altor drepturi ale funcționarilor publici și ale personalului contractual din cadrul Agenției Naționale pentru Protecția Mediului și al instituțiilor subordonate acestora se fac în conformitate cu dispozițiile legale în vigoare aplicabile personalului din instituțiile publice centrale și structurilor subordonate acestora.

Art. 19. — (1) Instituțiile publice cu personalitate juridică ce funcționează în subordinea Agenției Naționale pentru Protecția Mediului, finanțate integral de la bugetul de stat, sunt prevăzute în anexa nr. 2.

(2) Repartizarea parcului de mijloace de transport pentru instituțiile publice din subordinea Agenției Naționale pentru Protecția Mediului se face prin decizie a președintelui acesteia.

(3) Parcul auto și norma de consum lunar necesare desfășurării activității Agenției Naționale pentru Protecția Mediului și a instituțiilor publice din subordine sunt prevăzute în anexa nr. 3.

Art. 20. — Anexele nr. 1—3 fac parte integrantă din prezenta hotărâre.

Art. 21. — La data intrării în vigoare a prezentei hotărâri se abrogă Hotărârea Guvernului nr. 459/2005 privind reorganizarea și funcționarea Agenției Naționale pentru Protecția Mediului, publicată în Monitorul Oficial al României, Partea I, nr. 462 din 31 mai 2005, cu modificările ulterioare.

PRIM-MINISTRU

**EMIL BOC**

Contrasemnează:

Ministrul mediului și pădurilor,

**László Borbély**

Ministrul muncii, familiei și protecției sociale,

**Mihai Constantin Șeitan**

Președintele Agenției Naționale a Funcționarilor Publici,

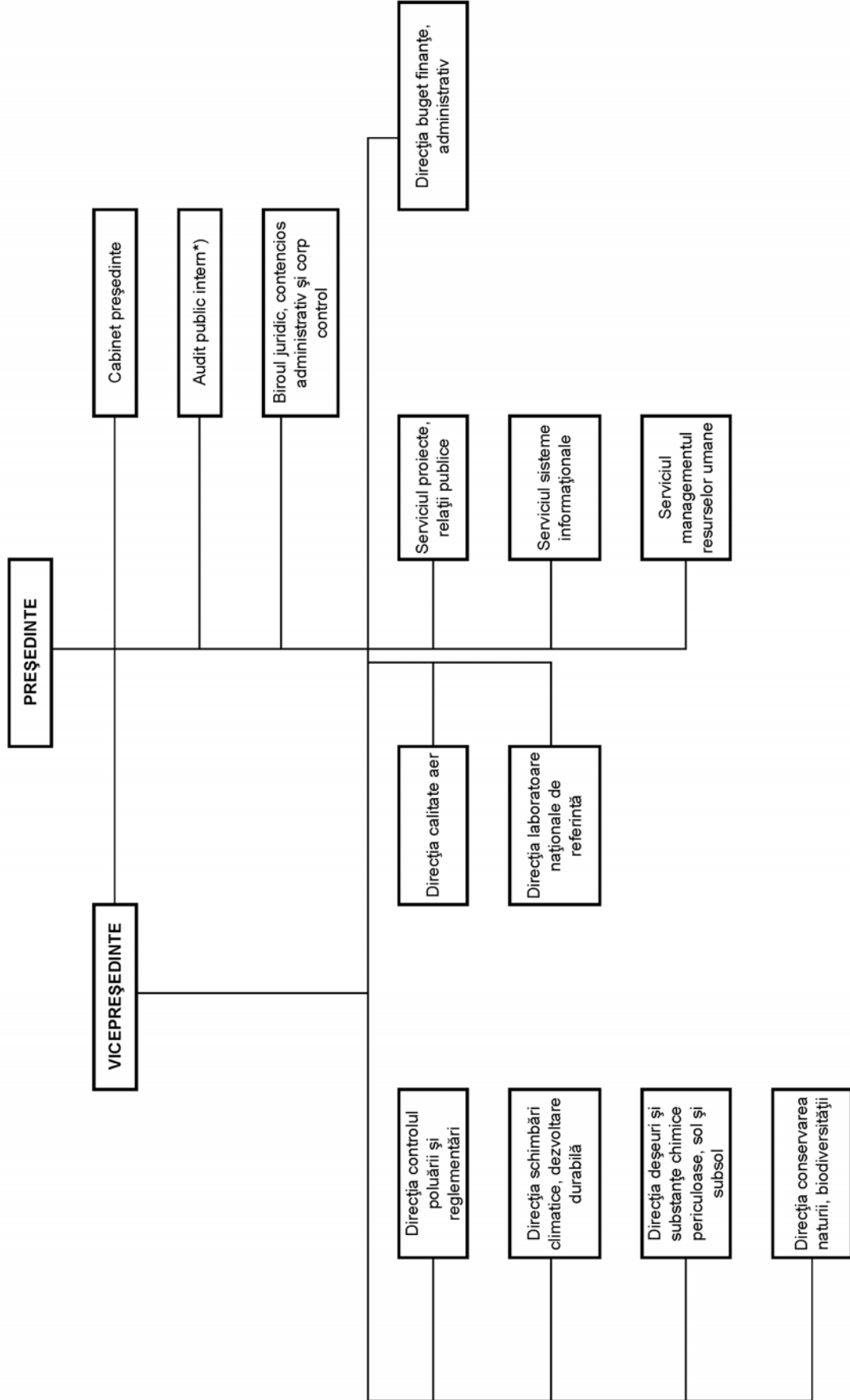
**Szakai Andras Zsolt**

Ministrul finanțelor publice,

**Sebastian Teodor Gheorghe Vlădescu**

### STRUCTURA ORGANIZATORICĂ

225	Total personal
25 + 2	Funcții publice de conducere + demnitari
189 + 9	Funcții publice de execuție + personal contractual



\* ) Se organizează la nivel de compartiment

1) Anexa nr. 1 este reprodusă în facsimil.

**Instituțiile publice cu personalitate juridică ce funcționează în subordinea  
Agenției Naționale pentru Protecția Mediului, finanțate integral de la bugetul de stat**

8 AGENȚII REGIONALE PENTRU PROTECȚIA MEDIULUI (ARPM) 34 AGENȚII JUDEȚENE PENTRU PROTECȚIA MEDIULUI (APM)
ARPM Bacău
APM Botoșani
APM Iași
APM Neamț
APM Suceava
APM Vaslui
ARPM Galați
APM Brăila
APM Buzău
APM Constanța
APM Tulcea
APM Vrancea
ARPM Pitești
APM Călărași
APM Dâmbovița
APM Giurgiu
APM Ialomița
APM Prahova
APM Teleorman
ARPM Craiova
APM Gorj
APM Mehedinți
APM Olt
APM Vâlcea
ARPM Timișoara
APM Arad
APM Caraș-Severin
APM Hunedoara
ARPM Cluj-Napoca
APM Bihor
APM Bistrița-Năsăud
APM Sălaj
APM Satu Mare
APM Maramureș
ARPM Sibiu
APM Covasna
APM Mureș
APM Brașov
APM Alba
APM Harghita
ARPM București
APM Ilfov

**Parcul auto și norma de consum lunar necesare desfășurării activității  
Agenției Naționale pentru Protecția Mediului și a instituțiilor publice din subordine**

Nr. crt.	Numărul maxim de autovehicule	Consumul/autovehicul/ambarcațiune* (litri)
1.	191 autoturisme	300
2.	58 autolaboratoare/autoutilitare	300
3.	17 ambarcațiuni	10 l/h x 40 ore/lună = 400
4.	9 altele (remorci, peridoc etc.)	—

\*) Pe perioada de valabilitate a Ordonanței de urgență a Guvernului nr. 55/2010 privind unele măsuri de reducere a cheltuielilor publice, consumul lunar de carburanți se calculează conform prevederilor acesteia.



## GUVERNUL ROMÂNIEI

## HOTĂRÂRE

**privind aprobarea înscrierii în inventarul centralizat al bunurilor din domeniul public al statului  
a unui imobil aflat în domeniul public al statului  
și în administrarea Ministerului Administrației și Internelor**

În temeiul art. 108 din Constituția României, republicată, al art. 20 alin. (1) din Legea nr. 213/1998 privind proprietatea publică și regimul juridic al acesteia, cu modificările și completările ulterioare, precum și al art. 2 alin. (1) din Hotărârea Guvernului nr. 1.705/2006 pentru aprobarea inventarului centralizat al bunurilor din domeniul public al statului, cu modificările și completările ulterioare,

**Guvernul României** adoptă prezenta hotărâre.

Art. 1. — Se aprobă înscrierea în inventarul centralizat al bunurilor din domeniul public al statului a unui imobil aflat în domeniul public al statului și în administrarea Ministerului Administrației și Internelor, situat în localitatea Sângeorgiu de Mureș, având datele de identificare prevăzute în anexa care face parte integrantă din prezenta hotărâre.

Art. 2. — Ministerul Administrației și Internelor își va actualiza în mod corespunzător datele din evidența cantitativ-valorică și, împreună cu Ministerul Finanțelor Publice, va opera modificarea corespunzătoare a anexei nr. 1 la Hotărârea Guvernului nr. 1.705/2006 pentru aprobarea inventarului centralizat al bunurilor din domeniul public al statului, cu modificările și completările ulterioare.

PRIM-MINISTRU  
**EMIL BOC**

Contrasemnează:  
Ministrul administrației și internelor,  
**Vasile Blaga**  
Ministrul finanțelor publice,  
**Sebastian Teodor Gheorghe Vlădescu**

București, 1 septembrie 2010.  
Nr. 928.

ANEXĂ

**DATELE DE IDENTIFICARE  
ale imobilului aflat în domeniul public al statului și în administrarea Ministerului Administrației și Internelor,  
care se înscrie în inventarul centralizat al bunurilor din domeniul public al statului**

Adresa imobilului	Persoana juridică ce administrează imobilul	Caracteristicile imobilului	Valoarea contabilă	Numărul de identificare atribuit de Ministerul Finanțelor Publice
Localitatea Sângeorgiu de Mureș, Parcul Mariaffi Lajos nr. 7, județul Mureș	Ministerul Administrației și Internelor — Unitatea Militară 0709 Târgu Mureș	Suprafața terenului = 9.148,00 m <sup>2</sup> ; Pavilion 45-141-02 Sc = 378,00 m <sup>2</sup> ; Pavilion 45-141-03 Sc = 142,00 m <sup>2</sup> Pavilion 45-141-06 Sc = 319,00 m <sup>2</sup> ; Pavilion 45-141-07 Sc = 270,00 m <sup>2</sup> ; Pavilion 45-141-08 Sc = 270,00 m <sup>2</sup> ; Pavilion 45-141-09 Sc = 12,485 m <sup>2</sup> ; Pavilion 45-141-10 Sc = 12,00 m <sup>2</sup> ; Pavilion 45-141-11 Sc = 49,05 m <sup>2</sup> Pavilion 45-141-12 Sc = 60 m <sup>2</sup>	1.112.927,26 lei	Ministerul Finanțelor Publice urmează să atribuie număr de inventar.

# ACTE ALE ORGANELOR DE SPECIALITATE ALE ADMINISTRAȚIEI PUBLICE CENTRALE

MINISTERUL SĂNĂTĂȚII  
Nr. 1.168 din 2 septembrie 2010

MINISTERUL ADMINISTRAȚIEI ȘI INTERNELOR  
Nr. 203 din 7 septembrie 2010

## ORDIN pentru aprobarea structurii-cadru a Planului roșu de intervenție

Având în vedere prevederile art. 3 alin. (7) din anexa nr. 6 la Ordinul ministrului sănătății publice și al ministrului internelor și reformei administrative nr. 2.021/691/2008 pentru aprobarea Normelor metodologice de aplicare ale titlului IV „Sistemul național de asistență medicală de urgență și de prim ajutor calificat” din Legea nr. 95/2006 privind reforma în domeniul sănătății, în temeiul art. 7 alin. (4) din Hotărârea Guvernului nr. 144/2010 privind organizarea și funcționarea Ministerului Sănătății, cu modificările și completările ulterioare, și al art. 7 alin. (4) din Ordonanța de urgență a Guvernului nr. 30/2007 privind organizarea și funcționarea Ministerului Administrației și Internelor, aprobată cu modificări prin Legea nr. 15/2008, cu modificările și completările ulterioare,

**ministrul sănătății și ministrul administrației și internelor** emit următorul ordin:

Art. 1. — Se aprobă structura-cadru a Planului roșu de intervenție, prevăzută în anexa care face parte integrantă din prezentul ordin.

Art. 2. — În termen de 30 de zile de la publicarea prezentului ordin, inspectorii-șefi ai inspectoratelor pentru situații de urgență județene/al municipiului București vor dispune măsurile ce se impun pentru elaborarea planului județean sau al municipiului București, în 3 exemplare, și înaintarea acestuia spre aprobare inspectorului general al Inspectoratului General pentru Situații de Urgență.

Art. 3. — Planul roșu de intervenție are caracter nesecret. Exemplarul nr. 1 se trimite la Inspectoratul General pentru Situații de Urgență — Centrul Operațional Național — Serviciul asistență psihologică și medicină la dezastre, exemplarul nr. 2

se trimite la Ministerul Sănătății — Centrul Operativ pentru Situații de Urgență, iar exemplarul nr. 3 se păstrează de unitatea care l-a elaborat.

Art. 4. — La elaborarea planului participă medicul-șef al serviciului mobil de urgență, reanimare și descarcerare (S.M.U.R.D.), directorul medical al serviciului de ambulanță, un reprezentant al prefectului și reprezentanții locali ai instituțiilor de sprijin (Poliție, Poliția de Frontieră, Jandarmerie etc.)

Art. 5. — Planul roșu de intervenție se testează periodic prin exerciții comune planificate de Ministerul Sănătății și Ministerul Administrației și Internelor — Inspectoratul General pentru Situații de Urgență.

Art. 6. — Prezentul ordin se publică în Monitorul Oficial al României, Partea I.

Ministrul sănătății,  
**Cseke Attila**

Ministrul administrației și internelor,  
**Vasile Blaga**

ANEXĂ

### STRUCTURA - CADRU a Planului roșu de intervenție

Aprob

*Inspectorul general al Inspectoratului General  
pentru Situații de Urgență,*

.....

Avizat

*Președintele comitetului județean pentru situații de urgență,  
Prefect,*

.....

#### Scop

1. Asigurarea unui răspuns coordonat al tuturor structurilor cu atribuții de intervenție în cazul producerii unor accidente colective și/sau calamități, cu manifestări deosebit de rapide și efecte limitate în timp, având ca rezultat victime multiple sau având potențialul de a produce victime multiple.

2. Stabilirea de reguli și măsuri în vederea mobilizării unor resurse suplimentare din județ/municipiul București sau din afara acestuia, în situația depășirii capacității locale de intervenție medicală.

#### Referințe legislative

Planul roșu de intervenție se întocmește în baza următoarelor acte normative:

— Legea nr. 95/2006 privind reforma în domeniul sănătății, cu modificările și completările ulterioare;

— Anexa nr. 6 la Ordinul ministrului sănătății publice și al ministrului internelor și reformei administrative nr. 2.021/691/2008 pentru aprobarea Normelor metodologice de aplicare ale titlului IV „Sistemul național de asistență medicală de urgență și de prim ajutor calificat” din Legea nr. 95/2006 privind reforma în domeniul sănătății;

— Ordinul ministrului sănătății publice nr. 1.706/2007 privind conducerea și organizarea unităților și compartimentelor de primire a urgențelor, cu modificările și completările ulterioare.

**NOTĂ:**

Potrivit art. 3 alin. (8) și (9) din anexa nr. 6 la Ordinul ministrului sănătății publice și al ministrului internelor și reformei administrative nr. 2.021/691/2008:

— Planul roșu de intervenție se elaborează de inspectorul-șef al inspectoratului pentru situații de urgență județean/al municipiului București (*I.S.U.*) și se semnează de reprezentanții tuturor instituțiilor implicate;

— Planul roșu de intervenție se avizează de prefect și se aprobă de inspectorul general al Inspectoratului General pentru Situații de Urgență.

**Instituțiile cu atribuții**

Instituțiile cu atribuții în gestionarea situațiilor de urgență generate de producerea unor accidente colective, calamități și dezastre și în aplicarea Planului roșu de intervenție sunt:

a) instituții implicate în aplicarea Planului roșu de intervenție la nivel local, județean/al municipiului București:

— Ministerul Administrației și Internelor, prin unitățile subordonate Inspectoratului General pentru Situații de Urgență/serviciile mobile de urgență, reanimare și descarcerare (*S.M.U.R.D.*);

— instituțiile prefectului;

— componentele locale ale structurilor cu atribuții în domeniul ordinii și siguranței publice;

— spitalele de urgență județene/ale municipiului București și serviciile publice de ambulanță județene (*S.A.J./S.A.B.IF.*)/Serviciul de Ambulanță București—Ilfov (*S.A.B.IF.*);

b) instituții care cooperează în aplicarea Planului roșu de intervenție la nivel național:

— Ministerul Administrației și Internelor, prin Inspectoratul General pentru Situații de Urgență, Inspectoratul General de Aviație, Inspectoratul General al Poliției Române, Inspectoratul General al Poliției de Frontieră și Inspectoratul General al Jandarmeriei;

— Ministerul Apărării Naționale, prin unitățile Statului Major al Forțelor Aeriene.

**Domeniul de aplicare**

Planul roșu de intervenție este documentul care prevede modalitatea de răspuns în cazul producerii de accidente colective și dezastre cu manifestări deosebit de rapide și efecte limitate în timp, în funcție de numărul de victime stabilit sau estimat, gravitatea stării acestora, capacitatea de intervenție aflată la dispoziție în timpul programului normal de lucru, precum și în funcție de gradul de asigurare a continuității serviciilor implicate.

**Activarea Planului roșu de intervenție**

1. Planul roșu de intervenție se activează la solicitarea inspectorului-șef al *I.S.U.* de către prefectul județului/prefectul municipiului București, în care are loc evenimentul, în baza informațiilor obținute:

a) de la dispeceratele de urgență prin numărul unic de apel 112;

b) de la primele echipaje de intervenție sosite la locul intervenției;

c) de la sistemele de monitorizare conectate la dispeceratele medicale, dispeceratele *I.S.U.*, dispeceratele Poliției și ale Jandarmeriei sau la alte dispecerate cu rol în acest domeniu.

Primul echipaj medical sau de prim ajutor sosit la locul intervenției, în funcție de gravitatea evenimentelor, face propunerea de activare a Planului roșu de intervenție inspectorului-șef al *I.S.U.*, prin intermediul dispeceratului medical sau al celui integrat.

2. Din momentul declanșării Planului roșu de intervenție, serviciile publice de ambulanță intră sub coordonarea *I.S.U.*

3. Inspectorul-șef al *I.S.U.* poate solicita pe o durată limitată și echipajele serviciilor private de ambulanță, dacă situația o impune.

**Declanșarea Planului roșu de intervenție**

După obținerea datelor despre producerea evenimentului, inspectorul-șef al *I.S.U.* dispune alertarea echipajelor *S.M.U.R.D.* și ale celorlalte servicii publice de ambulanță, în vederea pregătirii resurselor și alertării personalului aflat în afara programului de gardă.

În situația în care numărul victimelor sau gravitatea lor depășește capacitatea de intervenție obișnuită a structurilor locale — *S.M.U.R.D.* și *S.A.J./S.A.B.IF.* —, inspectorul-șef al *I.S.U.* demarează procedurile de declanșare a Planului roșu de intervenție, informând prefectul județului/al municipiului București asupra producerii evenimentului și solicitând declanșarea Planului roșu de intervenție. În lipsa prefectului sau în cazul imposibilității contactării lui în cel mult 5 minute de la constatarea necesității declanșării Planului roșu de intervenție, acesta se declanșează la ordinul inspectorului-șef al *I.S.U.*

În Planul roșu de intervenție, cu acordul prefectului, se poate specifica delegarea declanșării acestuia inspectorului-șef al *I.S.U.*

La luarea deciziei de declanșare a Planului roșu de intervenție se va avea în vedere cunoașterea următoarelor date:

— numărul real sau potențial al victimelor;

— caracteristicile operațiunilor de salvare necesare;

— gradul de dificultate a operațiunilor de salvare;

— potențialul evolutiv al situației;

— capacitatea de intervenție a diferitelor instituții în cazul în care Planul roșu de intervenție nu ar fi declanșat, respectiv pragul prestabilit de declanșare a acestuia;

— capacitatea de intervenție a diferitelor instituții în vederea asigurării misiunilor obișnuite pe durata intervenției, în cazul în care se declanșează Planul roșu de intervenție.

Declanșarea în totalitate a Planului roșu de intervenție presupune:

• etapa I:

— concentrarea structurilor *S.M.U.R.D.* la locul evenimentului la nivel municipal/județean;

— alertarea structurilor care cooperează în aplicarea Planului roșu de intervenție în vederea concentrării forțelor necesare prevăzute în plan;

• etapa II: completarea, în funcție de necesitate, cu până la 30% din ambulanțele *S.A.J./S.A.B.IF.* aflate în tura de serviciu;

• etapa III: alertarea personalului care încadrează echipajele *S.M.U.R.D.* și *S.A.J./S.A.B.IF.* aflat în tura liberă și prezentarea acestuia la locurile stabilite în plan;

• etapa IV: completarea echipajelor ambulanțelor *S.A.J./S.A.B.IF.* și deplasarea acestora la structurile *I.S.U.* sau la locul indicat de *I.S.U.* în vederea înlocuirii echipajelor *S.M.U.R.D.* (maximum 60 de minute);

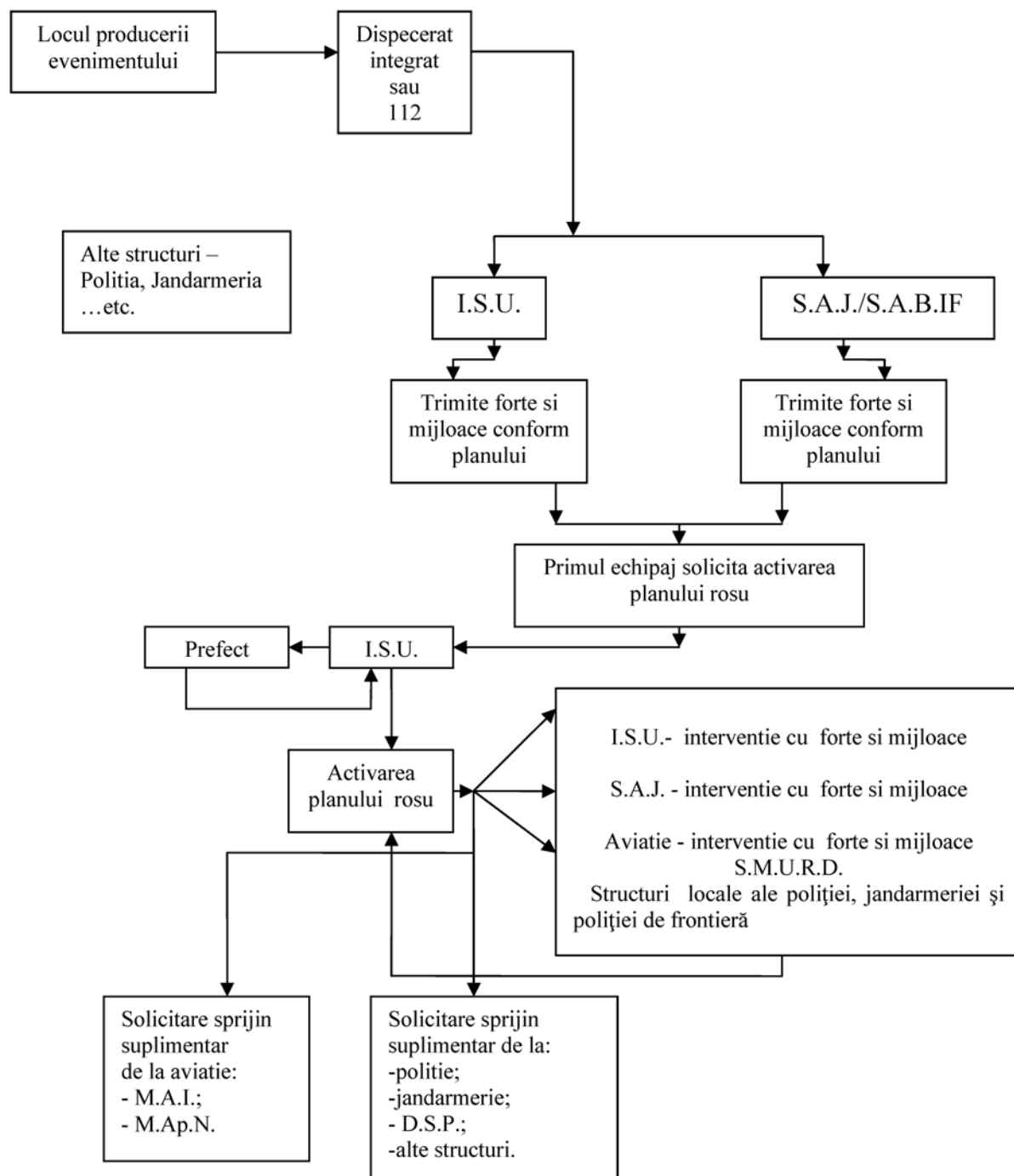
• etapa V: asigurarea intervenției în zona de competență cu structurile rezultate;

• etapa VI: alertarea *S.M.U.R.D.* pe plan regional;

• etapa VII: revenirea la normalitate.

La *I.S.U.* unde nu există *S.M.U.R.D.* pe plan local, Planul roșu de intervenție se adaptează la nivel județean cu prevederea etapei VI.

## Fluxul informațional-decizional în declanșarea Planului roșu de intervenție\*)



\*) Schema fluxului informațional-decizional este reprodusă în facsimil.

**Responsabilitățile autorităților**

Instituțiile implicate și cele care cooperează în aplicarea planului desfășoară următoarele activități:

a) serviciile publice de asistență medicală prespitalicească și prim ajutor calificat, prin personalul paramedical și medical desemnat de către directorul operațiunilor de salvare medicală:

— acordă primul ajutor și asistență medicală avansată de urgență și fac pregătiri în vederea evacuării în colaborare cu personalul I.S.U.;

— asigură triajul, primul ajutor calificat și brancardajul la locul incidentului, inclusiv în cazul zonelor cu acces restricționat;

— asigură triajul medical al victimelor la nivelul postului medical avansat;

— organizează triajul de evacuare și evacuează pacienții împreună cu personalul I.S.U.;

b) personalul I.S.U. împreună cu personalul medical care urmează să deservească posturile medicale avansate:

— instalează posturile, care pot fi: post medical avansat de categoria I și post medical avansat de categoria II;

— acordă asistență medicală avansată de urgență în colaborare cu celelalte servicii publice de asistență medicală;

— organizează triajul de evacuare și evacuează pacienții împreună cu personalul celorlalte servicii publice de asistență medicală de urgență.

Postul medical avansat de categoria I este format dintr-un cort de tratament și unul de triaj, adecvate pentru a trata simultan maximum 10 victime. Corturile sunt transportate într-o rulotă remorcată de o autospecială de descarcerare. Postul medical avansat de categoria I include medicamentele și materialele sanitare necesare îngrijirii a 15—20 de pacienți, dintre care cel puțin 5 aflați în stare critică.

Postul medical avansat de categoria II este format din 3 corturi, unul de triaj și două de tratament, adecvate pentru a trata simultan cel puțin 30 de victime. Corturile sunt transportate într-un mijloc specific de transport care permite accesul în zonele greu accesibile, având capacitățile de deplasare ale unui vehicul de teren. Postul medical avansat de categoria II include sisteme de încălzire a cortului și sisteme de iluminat la exterior și interior, medicamente, materiale sanitare și echipamentele necesare acordării asistenței medicale de urgență la un nivel avansat pentru cel puțin 50 de victime. De asemenea, mai include echipamentele proprii de ventilație și monitorizare pentru cel puțin 3 pacienți simultan;

c) autoritățile publice locale, în colaborare cu Poliția și Jandarmeria:

— identifică și transportă decedații la morga temporară sau cea a institutului de medicină legală (I.M.L.) de pe raza administrativ-teritorială;

— asigură cooperarea la fața locului cu organele de cercetare, inclusiv cu reprezentanții I.M.L. teritorial;

— asigură măsurile de ordine și siguranță publică;

— asigură comunicarea cu familiile victimelor și informarea acestora despre persoanele dispărute;

— asigură asistența psihologică, în colaborare cu direcțiile de sănătate publică, prin psihologii din structurile Ministerului Administrației și Internelor, precum și din alte structuri, inclusiv voluntari, din cadrul filialelor județene ale Colegiului Psihologilor din România, asistând victimele, familiile acestora și personalul propriu de intervenție, după caz;

d) personalul unității de primire a urgențelor (U.P.U.) împreună cu directorul medical al spitalului sau locțiitorul acestuia:

— pregătesc primirea victimelor la nivelul unităților și al compartimentelor de primiri urgențe din cadrul spitalelor de urgență și al altor spitale din zona accidentului;

e) directorul executiv al direcției de sănătate publică județene, respectiv a municipiului București, la solicitarea directorului de salvare medicală, iar în lipsa acestuia, medicul responsabil de gardă din cadrul U.P.U. (cu informarea conducerii spitalului):

— declanșează planul alb la nivelul spitalelor implicate.

În cazul intervenției la accidente colective și calamități, I.S.U. pun la dispoziția echipajelor de asistență medicală de urgență și de prim ajutor calificat echipamentele și materialele specifice aflate în înzestrarea acestora, necesare dotării posturilor medicale avansate, personalul medical specializat suplimentar fiind asigurat din cadrul serviciilor de ambulanță, precum și din cadrul spitalelor de urgență. Transportul personalului de intervenție se asigură și cu autospeciile de transport personal și victime multiple.

În situația în care evacuarea victimelor de la locul evenimentului nu este posibilă cu mijloacele auto, comandantul operațiunilor de salvare poate solicita sprijinul elicopterelor din cadrul Inspectoratului General de Aviație al Ministerului Administrației și Internelor sau al Statului Major al Forțelor Aeriene din Ministerul Apărării Naționale, prin inspectorul-șef al I.S.U. Elicopterele pot fi folosite și pentru transportul de materiale sau personal de intervenție, dacă acesta nu este posibil pe cale rutieră.

**Comanda și controlul în cazul declanșării Planului roșu de intervenție**

Intervențiile executate prin aplicarea Planului roșu de intervenție sunt conduse de inspectorul-șef al I.S.U. sau de înlocuitorul acestuia, care este numit comandant al operațiunilor de salvare (C.O.S.). Acesta îndeplinește atribuțiile comandantului acțiunii și îl are ca adjunct pe medicul-șef al S.M.U.R.D. sau pe locțiitorul acestuia, care este numit director al operațiunilor de salvare medicală (D.S.M.).

În cazul în care nu există structură a S.M.U.R.D. în cadrul I.S.U., funcția de D.S.M. este preluată de directorul medical al serviciului județean de ambulanță sau de reprezentantul acestuia.

Pentru conducerea intervenției, I.S.U. asigură, dacă au în dotare, puncte mobile de comandă, care rămân la locul intervenției până la finalizarea ei.

**Comunicațiile**

C.O.S. ține legătura în mod direct cu prefectul județului/al municipiului București, precum și cu comandantul echipajelor de intervenție. Comunicațiile se desfășoară în baza planurilor de cooperare întocmite la nivelul fiecărui I.S.U.

**Informarea publicului și a mass-mediei**

Măsura de informare a populației și a mass-mediei se aplică imediat după activarea Planului roșu de intervenție.

Comunicarea cu mass-media se va face doar de către persoanele care au acest drept (purtători de cuvânt din cadrul Ministerului Administrației și Internelor sau al Ministerului Sănătății, C.O.S., D.S.M.) și doar după o informare completă cu date referitoare la cauzele, locul și gravitatea accidentului.

Prin comunicarea cu mass-media se vor transmite populației măsurile ce trebuie luate de către persoanele afectate sau posibil a fi afectate de accident.

Pentru evitarea unor situații care pot produce panică în rândul populației și pentru o informare corectă și operativă a rudelor persoanelor implicate în accidente, cu consecințe asupra

stării generale de liniște în rândul cetățenilor, se definesc 3 niveluri de informare:

- nivelul local — la locul desfășurării intervenției;
- nivelul județean;
- nivelul național.

#### Anexe necesare

Anexa nr. 1 — Lista echipajelor S.M.U.R.D., organizare și dotare

Anexa nr. 2 — Situație privind organizarea, dotarea și mijloacele de legătură ale S.A.J./S.A.B.IF.

Anexa nr. 3 — Situație privind organizarea, dotarea și mijloacele de legătură ale serviciilor private de ambulanță

Anexa nr. 4 — Situația echipajelor S.M.U.R.D. (tabel similar anexei nr. 1), ale S.A.J./S.A.B.IF (tabel similar anexei nr. 2) și ale serviciilor private de ambulanță (tabel similar anexei nr. 3), la nivel regional

Anexa nr. 5 — Harta cu dispunerea echipajelor S.M.U.R.D., ale S.A.J./S.A.B.IF. și ale serviciilor private de ambulanță din județ/municipiul București, precum și din județele limitrofe

Anexa nr. 6 — Situația cu principalele instituții/unități hoteliere ce pot asigura cazarea temporară a populației ce poate fi evacuată în situația activării Planului roșu de intervenție

Anexa nr. 7 — Lista posturilor medicale avansate (P.M.A.) și a autospeciilor de transport victime multiple, aflate în înzestrarea inspectoratului pentru situații de urgență județean/al municipiului București

Anexa nr. 8 — Datele de contact ale unităților din cadrul Inspectoratului General de Aviație al Ministerului Administrației și Internelor și Statului Major al Forțelor Aeriene din Ministerul Apărării Naționale aflate pe teritoriul județului

Anexa nr. 9 — Datele de contact ale persoanelor, centrelor operative pentru situații de urgență din cadrul ministerelor, precum și alte date de contact considerate necesare în cazul declanșării Planului roșu de intervenție

#### Detalii privind întocmirea anexelor

Anexa nr. 1 — Lista echipajelor S.M.U.R.D., organizare și dotare

Nr. crt.	Subunitatea/ Locul de dispunere	Număr de ambulanțe		A.T.P.V.M.	P.M.A. categoria I	P.M.A. categoria II	M.M.U.	Alte mijloace de intervenție	Număr de medici	Număr de asistenți medicali	Număr de paramedici	Echipaje pe tură
		Ambulanță tip C1	Ambulanță tip B2									

A.T.P.V.M. — autospecială transport personal și victime multiple;

P.M.A. — post medical avansat;

M.M.U. — mașină medic de urgență.

Anexa nr. 2 — Situație privind organizarea, dotarea și mijloacele de legătură ale S.A.J./S.A.B. IF.

Nr. crt.	Structura (stație, microstație)	Localitatea de dispunere	Număr de ambulanțe						Număr de medici	Număr de asistenți medicali	Echipaje pe tură	Telefoane la locul de dispunere
			Ambulanță tip C2	Ambulanță tip B1	Ambulanță tip B2	Ambulanță tip A1	Ambulanță tip A2	Alte mijloace de intervenție				

Anexa nr. 3 — Situație privind organizarea, dotarea și mijloacele de legătură ale serviciilor private de ambulanță

Nr. crt.	Structura (stație, microstație)	Localitatea de dispunere	Număr de ambulanțe						Număr de medici	Număr de asistenți medicali	Echipaje pe tură	Telefoane la locul de dispunere
			Ambulanță tip C2	Ambulanță tip B1	Ambulanță tip B2	Ambulanță tip A1	Ambulanță tip A2	Alte mijloace de intervenție				

Anexa nr. 4 — Situația echipajelor S.M.U.R.D. (tabel similar anexei nr. 1), ale S.A.J./S.A.B. IF. (tabel similar anexei nr. 2) și ale serviciilor private de ambulanță (tabel similar anexei nr. 3), la nivel regional

Nr. crt.	Structura (stație, microstație)	Localitatea de dispunere	Număr de ambulanțe				Număr de medici	Număr de asistenți medicali	Echipaje pe tură	Distanța față de limita de județ
			Ambulanță tip C	Ambulanță tip B1/2	Ambulanță tip A1/2	Alte tipuri				

Anexa nr. 5 — Harta cu dispunerea echipajelor S.M.U.R.D., ale S.A.J./S.A.B. IF. și ale serviciilor private de ambulanță din județ/municipiul București, precum și din județele limitrofe

Anexa nr. 6 — Situația cu principalele instituții/unități hoteliere ce pot asigura cazarea temporară a populației ce poate fi evacuată în situația activării Planului roșu de intervenție

Denumirea	Adresa — Localitatea	Nr. de camere	Nr. de paturi	Capacitate/ Nr. de persoane	Capacitate servit hrana
-----------	----------------------	---------------	---------------	--------------------------------	----------------------------

Anexa nr. 7 — Lista posturilor medicale avansate (P.M.A.) și a autospecialelor de transport victime multiple, aflate în înzestrarea inspectoratului pentru situații de urgență județean/al municipiului București

Denumirea	Locul dispunerii	Cantitatea	Responsabilul	Date de contact
-----------	------------------	------------	---------------	-----------------

Anexa nr. 8 — Datele de contact ale unităților din cadrul Inspectoratului General de Aviație al Ministerului Administrației și Internelor și Statului Major al Forțelor Aeriene din Ministerul Apărării Naționale aflate pe teritoriul județului

Denumirea	Locul dispunerii	Tipul mijlocului aerian	Capacitate de transport victime
-----------	------------------	-------------------------	---------------------------------

Anexa nr. 9 — Datele de contact ale persoanelor, centrelor operative pentru situații de urgență din cadrul ministerelor, precum și alte date de contact considerate necesare în cazul declanșării Planului roșu de intervenție

Denumirea	Localitatea	Persoana de contact (dacă este cazul)	Tel. fix/mobil/ Radio tetra portabil/ mobil/fix	Tel IC/S
-----------	-------------	--	---	----------

**Atenție!**

La plan se vor anexa și procedurile specifice comune referitoare la:

- modalitatea de alertare a personalului din turele de serviciu și din turele libere; unitățile care au instalate pagere de alertare a echipelor regionale vor avea în vedere ca acestea să fie incluse în planul de alertare;
- colaborarea și alertarea echipajelor din cadrul serviciilor de sprijin în cazul declanșării Planului roșu de intervenție;
- instalarea posturilor medicale avansate;
- triajul și evacuarea victimelor.

**Întocmit**

*Inspector-șef al inspectoratului pentru situații de urgență județean/al municipiului București,*

.....

*Reprezentanții instituțiilor implicate,*

.....

*Reprezentanții instituțiilor care cooperează,*

.....

\_\_\_\_\_

**ABONAMENTE LA PUBLICAȚIILE OFICIALE PE SUPORT FIZIC**  
**— Prețuri pentru anul 2010 —**

Nr. crt.	Denumirea publicației	Număr de apariții anuale	Valoare (TVA 9% inclus) — lei		
			12 luni	3 luni	1 lună
1.	Monitorul Oficial, Partea I	900	1.200	330	120
2.	Monitorul Oficial, Partea I, limba maghiară	100	1.500		140
3.	Monitorul Oficial, Partea a II-a	200	2.250		200
4.	Monitorul Oficial, Partea a III-a	500	430		40
5.	Monitorul Oficial, Partea a IV-a	6.000	1.720		160
6.	Monitorul Oficial, Partea a VI-a	240	1.600		150
7.	Monitorul Oficial, Partea a VII-a	48	540		50
8.	Colecția Legislația României	4	450	120	
9.	Colecția Hotărâri ale Guvernului României	12	750		70

NOTĂ:

Monitorul Oficial, Partea I bis, se multiplică și se achiziționează pe bază de comandă.

**ABONAMENTE LA PRODUSELE ÎN FORMAT ELECTRONIC**  
**— Prețuri pentru anul 2010 —**

Produs	Abonamentul FLEXIBIL (Monitorul Oficial, Partea I + alte 3 părți ale Monitorului Oficial, la alegere)									
	Lunar					Anual				
	Online/ Monopost	Rețea 5	Rețea 25	Rețea 100	Rețea 300	Online/ Monopost	Rețea 5	Rețea 25	Rețea 100	Rețea 300
AutenticMO	40	100	250	600	1.320	400	1.000	2.500	6.000	13.200
ExpertMO	90	230	580	1.390	3.060	900	2.250	5.630	13.510	29.720

Produs	Abonamentul COMPLET (Monitorul Oficial, Partea I + toate celelalte părți ale Monitorului Oficial)									
	Lunar					Anual				
	Online/ Monopost	Rețea 5	Rețea 25	Rețea 100	Rețea 300	Online/ Monopost	Rețea 5	Rețea 25	Rețea 100	Rețea 300
AutenticMO	50	130	330	790	1.740	500	1.250	3.130	7.510	16.520
ExpertMO	110	280	700	1.680	3.700	1.100	2.750	6.880	16.510	36.320

Prețurile sunt exprimate în lei și conțin TVA.

Mai multe informații puteți găsi pe site-ul [www.expert-monitor.ro](http://www.expert-monitor.ro), unde puteți aplica on-line comanda.

**EDITOR: PARLAMENTUL ROMÂNIEI — CAMERA DEPUTAȚILOR**



„Monitorul Oficial” R.A., Str. Parcului nr. 65, sectorul 1, București; C.I.F. RO427282,  
 IBAN: RO55RNCB0082006711100001 Banca Comercială Română — S.A. — Sucursala „Unirea” București  
 și IBAN: RO12TREZ7005069XXX000531 Direcția de Trezorerie și Contabilitate Publică a Municipiului București  
 (alocat numai persoanelor juridice bugetare)  
 Tel. 021.318.51.29/150, fax 021.318.51.15, e-mail: [marketing@ramo.ro](mailto:marketing@ramo.ro), internet: [www.monitoruloficial.ro](http://www.monitoruloficial.ro)  
 Adresa pentru publicitate: Centrul pentru relații cu publicul, București, șos. Panduri nr. 1,  
 bloc P33, parter, sectorul 5, tel. 021.401.00.70, fax 021.401.00.71 și 021.401.00.72  
 Tiparul: „Monitorul Oficial” R.A.

