



MONITORUL OFICIAL

AL

ROMÂNIEI

Anul 175 (XIX) — Nr. 739

PARTEA I
LEGI, DECRETE, HOTĂRĂRI ȘI ALTE ACTE

Miercuri, 31 octombrie 2007

SUMAR

<u>Nr.</u>	<u>Pagina</u>	<u>Nr.</u>	<u>Pagina</u>
HOTĂRĂRI ALE GUVERNULUI ROMÂNIEI			
1.284. — Hotărâre privind declararea ariilor de protecție specială avifaunistică ca parte integrantă a rețelei ecologice europene Natura 2000 în România.....	2–8		
1.302. — Hotărâre pentru modificarea Hotărârii Guvernului nr. 573/2007 privind înființarea, organizarea și funcționarea Consiliului Interministerial de Avizare Lucrări Publice de Interes Național și Locuințe	9		
1.303. — Hotărâre pentru completarea Regulamentului de recepție a lucrărilor de construcții și instalații aferente acestora, aprobat prin Hotărârea Guvernului nr. 273/1994	9		
1.304. — Hotărâre pentru completarea Hotărârii Guvernului nr. 687/1997 privind contractarea și garantarea de către Guvern a unor credite pentru realizarea unor programe guvernamentale privind pietruirea drumurilor comunale, alimentarea cu apă a satelor, asigurarea cu locuințe sociale, refacerea și dezvoltarea infrastructurii în intravilanul localităților rurale	10		
1.307. — Hotărâre pentru modificarea și completarea Hotărârii Guvernului nr. 865/2005 privind organizarea și funcționarea Agenției Naționale pentru Pescuit și Acvacultură	10–12		
1.308. — Hotărâre privind completarea anexei nr. 3 la Hotărârea Guvernului nr. 1.705/2006 pentru aprobarea inventarului centralizat al bunurilor din domeniul public			
		al statului, prin înscrierea unui imobil în domeniul public al statului și darea acestuia în administrarea Ministerului Agriculturii și Dezvoltării Rurale — Direcția pentru Agricultură și Dezvoltare Rurală Botoșani	12–13
		1.318. — Hotărâre privind indexarea unor indemnizații	13
		1.319. — Hotărâre pentru modificarea și completarea Hotărârii Guvernului nr. 590/2007 privind stabilirea funcției și a coeficientului de ierarhizare pentru determinarea salariului în valută al reprezentantului României în Consiliul Organizației Aviației Civile Internaționale (OACI), precum și aprobarea cheltuielilor generate de alegerea României în Consiliul OACI, pentru perioada 2007—2010	14–15
		ACTE ALE ORGANELOR DE SPECIALITATE ALE ADMINISTRAȚIEI PUBLICE CENTRALE	
		526. — Ordin al inspectorului de stat șef al Inspecției de Stat pentru Controlul Cazanelor, Recipientelor sub Presiune și Instalațiilor de Ridicat privind dobândirea calității de formator în domeniul responsabililor cu supravegherea și verificarea tehnică a instalațiilor — RSVTI.....	16

HOTĂRĂRI ALE GUVERNULUI ROMÂNIEI

GUVERNUL ROMÂNIEI

HOTĂRÂRE

privind declararea ariilor de protecție specială avifaunistică ca parte integrantă a rețelei ecologice europene Natura 2000 în România

În temeiul art. 108 din Constituția României, republicată, și al art. 8 alin. (1) din Ordonanța de urgență a Guvernului nr. 57/2007 privind regimul ariilor naturale protejate, conservarea habitatelor naturale, a florei și faunei sălbatice,

Guvernul României adoptă prezenta hotărâre.

Art. 1. — (1) Se instituie regimul de arie naturală protejată și se aprobă încadrarea în categoria de management ca arie de protecție specială avifaunistică pentru siturile prevăzute în anexa nr. 1.

(2) Hărțile la scara 1:100.000, cu delimitarea ariilor de protecție specială avifaunistică declarate prin prezenta hotărâre, sunt prevăzute în anexa nr. 2.

(3) Lista ariilor de protecție specială avifaunistică declarate anterior prezentei hotărâri este prevăzută în anexa nr. 3.

(4) Hărțile prevăzute la alin. (2) se pun la dispoziție factorilor interesați de către autoritatea publică centrală pentru protecția mediului pentru vizualizare, prin intermediul paginii de internet <http://maps.biodiversity.ro/spa>, ca serviciu ArcIMS, având ca fundal vectorii aferenți cadastrului apelor din România, hărțile Direcției Topografice Militare, ediția 2000, scara 1:100.000 și 1:50.000, precum și mozaicul de imagini satelitare Landsat 2000.

(5) Limitele ariilor de protecție specială avifaunistică declarate prin prezenta hotărâre, în format digital, ca vectori cu referință geografică, se pun la dispoziție de către autoritatea publică centrală pentru protecția mediului tuturor instituțiilor și persoanelor interesate, prin intermediul paginii de internet, în termen de 60 de zile de la data intrării în vigoare a prezentei hotărâri.

(6) În termen de 12 luni de la intrarea în vigoare a prezentei hotărâri se delimitează ariile de protecție specială avifaunistică, de către autoritatea publică centrală pentru protecția mediului, la precizia care asigură corelarea cu sistemul informațional folosit de autoritatea publică centrală pentru agricultură și silvicultură și

se aprobă prin ordin comun al conducătorului autorității publice centrale pentru protecția mediului și al conducătorului autorității publice centrale pentru agricultură și silvicultură.

Art. 2. — (1) Pentru toate planurile, programele și proiectele care urmează să se desfășoare în ariile de protecție specială avifaunistică, precum și în vecinătatea acestora se aplică prevederile legale referitoare la procedura de realizare a evaluării de mediu pentru planuri și programe și la procedura-cadru de evaluare a impactului asupra mediului.

(2) În situațiile prevăzute la alin. (1), raportul de mediu, respectiv raportul de evaluare a impactului asupra mediului trebuie să evidențieze toate speciile de păsări de interes comunitar din situl respectiv și să propună măsuri de reducere a impactului planului, programului și/sau proiectului asupra acestora, măsuri de conservare și/sau măsuri compensatorii, după caz.

(3) Managementul ariilor de protecție specială avifaunistică constituite pe terenuri forestiere se stabilește cu avizul autorității publice centrale care răspunde de silvicultură.

Art. 3. — (1) Se aprobă formularele standard completate pentru ariile de protecție specială avifaunistică prevăzute la art. 1, conform anexei nr. 4.

(2) Autoritatea publică centrală pentru protecția mediului face demersurile necesare în vederea transmiterii formularelor standard completate pentru ariile de protecție specială avifaunistică la Comisia Europeană.

Art. 4. — Anexele nr. 1—4*) fac parte integrantă din prezenta hotărâre.

PRIM-MINISTRU
CĂLIN POPESCU-TĂRICEANU

Contrasemnează:

p. Ministrul mediului și dezvoltării durabile,
Lucia Ana Varga,
secretar de stat

Ministrul agriculturii și dezvoltării rurale,
Dacian Cioloș

Ministrul dezvoltării, lucrărilor publice și locuințelor,
László Borbély

p. Ministrul internelor și reformei administrative,
Liviu Radu,
secretar de stat

Departamentul pentru Afaceri Europene,
Adrian Ciocănea,
secretar de stat

Ministrul economiei și finanțelor,
Varujan Vosganian

București, 24 octombrie 2007.
Nr. 1.284.

*) Anexele nr. 2—4 se publică ulterior în Monitorul Oficial al României, Partea I, nr. 739 bis în afara abonamentului, care se poate achiziționa de la Centrul pentru vânzări și relații cu publicul al Regiei Autonome „Monitorul Oficial”, București, șos. Panduri nr. 1.

LISTA ARIILOR DE PROTECȚIE SPECIALĂ AVIFAUNISTICĂ

Denumirea sitului, unitățile administrativ-teritoriale în care este localizat situl
și suprafața unității administrativ-teritoriale cuprinsă în sit (în procente)

1. **ROSPA0001 Aliman—Adamclisi**
Județul Constanța: Adamclisi (71%), Aliman (26%), Deleni (12%), Dobromir (2%), Ion Corvin (14%), Peștera (2%), Rasova (19%)
2. **ROSPA0002 Allah Bair—Capidava**
Județul Constanța: Crucea (27%), Seimeni (16%), Siliștea (1%), Topalu (24%)
Județul Ialomița: Bordușani (5%), Făcăeni (7%)
3. **ROSPA0003 Avrig—Scorei—Făgăraș**
Județul Brașov: Beclean (4%), Făgăraș (1%), Ucea de Jos (3%), Viștea de Sus (3%), Voila (7%)
Județul Sibiu: Arpașu de Jos (1%), Avrig (2%), Cârța (9%), Porumbacu de Jos (2%)
4. **ROSPA0004 Balta Albă—Amara—Jirlău**
Județul Buzău: Balta Albă (10%)
Județul Brăila: Galbenu (5%), Jirlău (7%), Vișani (5%)
5. **ROSPA0005 Balta Mică a Brăilei**
Județul Brăila: Berteștii de Jos (38%), Brăila (18%), Chiscani (29%), Gropeni (13%), Mărașu (5%), Stâncuța (35%)
Județul Ialomița: Giurgeni (2%)
Județul Constanța: Hârșova (1%)
6. **ROSPA0006 Balta Tătaru**
Județul Brăila: Dudești (2%), Roșiori (3%)
7. **ROSPA0007 Balta Vederosa**
Județul Constanța: Adamclisi (<1%), Aliman (11%), Rasova (6%)
8. **ROSPA0008 Băneasa—Canaraua Fetei**
Județul Constanța: Băneasa (12%), Lipnița (8%), Oltina (3%)
9. **ROSPA0009 Beștepe—Mahmudia**
Județul Tulcea: Beștepe (11%), Mahmudia (3%), Nufăru (39%), Tulcea (<1%), Valea Nucarilor (1%)
10. **ROSPA0010 Bistreț**
Județul Dolj: Bistreț (6%), Cârna (14%)
11. **ROSPA0011 Blahnița**
Județul Mehedinți: Burila Mare (98%), Devesel (95%), Gogoșu (99%), Gruia (27%), Hinova (56%), Jiana (53%), Pătulele (1%), Vânjuleț (4%)
12. **ROSPA0012 Brațul Borcea**
Județul Ialomița: Bordușani (18%), Făcăeni (3%), Fetești (6%), Stelnică (19%)
Județul Călărași: Borcea (6%), Dichiseni (5%), Jegălia (4%), Modelu (1%), Roseți (5%), Unirea (16%)
13. **ROSPA0013 Calafat—Ciuperceni—Dunăre**
Județul Dolj: Calafat (34%), Ciuperceni Noi (60%), Desa (83%), Ghidici (27%), Piscu Vechi (69%), Poiana Mare (38%)
14. **ROSPA0014 Câmpia Cermeiului**
Județul Arad: Apateu (12%), Beliu (34%), Bocsig (65%), Cărand (26%), Cermei (42%), Ineu (40%)
15. **ROSPA0015 Câmpia Crișului Alb și Crișului Negru**
Județul Arad: Chișineu Criș (45%), Mișca (58%), Sinteia Mare (42%), Socodor (33%), Șepreuș (20%), Zerind (35%)
Județul Bihor: Avram Iancu (8%)
16. **ROSPA0016 Câmpia Nirului—Valea Ierului**
Județul Bihor: Cherechiu (6%), Curtuișeni (32%), Sălăcea (30%), Șimian (46%), Tarcea (47%), Valea lui Mihai (47%)
Județul Satu Mare: Andrid (42%), Carei (7%), Căuș (5%), Ciumești (61%), Foieni (54%), Moftinu Mare (1%), Pir (18%), Pișcolt (52%), Sanislău (69%), Santău (15%), Tiream (37%), Urziceni (47%)
17. **ROSPA0017 Canaralele de la Hârșova**
Județul Constanța: Ghindărești (13%), Hârșova (12%)
Județul Ialomița: Făcăeni (7%), Giurgeni (20%), Vlădeni (12%)
18. **ROSPA0018 Cheile Bicazului—Hășmaș**
Județul Neamț: Bicaz-Chei (15%), Bicazu Ardelean (<1%), Dămuc (16%)
Județul Harghita: Gheorgheni (10%), Sândominic (9%)
19. **ROSPA0019 Cheile Dobrogei**
Județul Constanța: Cogealac (11%), Fântânele (6%), Grădina (22%), Mihail Kogălniceanu (6%), Pantelimon (15%), Săcele (2%), Siliștea (<1%), Târgușor (42%)
20. **ROSPA0020 Cheile Nerei—Beușnița**
Județul Caraș-Severin: Anina (41%), Bozovici (22%), Cărbunari (42%), Ciclova Română (39%), Lăpușnicu Mare (74%), Oravița (20%), Sasca Montană (37%), Șopotu Nou (22%)

Denumirea sitului, unitățile administrativ-teritoriale în care este localizat situl
și suprafața unității administrativ-teritoriale cuprinsă în sit (în procente)

21. ROSPA0021 Ciocănești—Dunăre

Județul Călărași: Ciocănești (6%)

22. ROSPA0022 Comana

Județul Giurgiu: Băneasa (20%), Călugăreni (33%), Comana (83%), Gostinari (17%), Greaca (2%), Hotarele (14%), Izvoarele (<1%), Mihai Bravu (66%), Prundu (18%), Singureni (18%)

23. ROSPA0023 Confluența Jiu—Dunăre

Județul Olt: Ianca (4%)

Județul Dolj: Bechet (27%), Bratovoiești (23%), Calopăr (16%), Călărași (10%), Dăbuleni (7%), Dobrești (12%), Drănic (13%), Gângiova (28%), Ghindeni (4%), Gighera (26%), Malu Mare (5%), Mârșani (2%), Ostroveni (62%), Podari (3%), Rojiște (3%), Sadova (12%), Segarcea (<1%), Teasc (15%), Țuglui (9%), Valea Stanciului (6%)

24. ROSPA0024 Confluența Olt—Dunăre

Județul Olt: Corabia (16%), Gârcov (35%), Giuvărăști (73%), Izbiceni (2%), Orlea (2%)

Județul Teleorman: Islaz (99%), Lița (25%), Lunca (9%), Saelele (5%), Segarcea-Vale (24%), Turnu Măgurele (19%)

25. ROSPA0025 Cozia—Buila—Vânturarița

Județul Vâlcea: Bărbătești (15%), Berislăvești (14%), Brezoi (31%), Călimănești (46%), Costești (20%), Olănești (11%), Perišani (12%), Racovița (23%), Sălătrucel (31%)

26. ROSPA0026 Cursul Dunării—Baziaș—Porțile de Fier

Județul Mehedinți: Drobeta-Turnu Severin (10%), Dubova (5%), Eșelnița (3%), Orșova (21%), Șvinița (11%)

Județul Caraș-Severin: Berzasca (3%), Moldova Nouă (15%), Pojejena (8%), Sfânta Elena (27%), Sichevița (4%), Socol (6%)

27. ROSPA0027 Dealurile Homoroadelor

Județul Harghita: Lueta (4%), Mărtiniș (38%), Merești (55%), Ocland (70%)

Județul Covasna: Baraolt (29%), Brăduț (<1%), Vârghiș (90%)

Județul Brașov: Augustin (5%), Cața (19%), Homorod (40%), Ormeniș (<1%), Racoș (50%)

28. ROSPA0028 Dealurile Târnavelor—Valea Nirajului

Județul Mureș: Acățari (67%), Albești (4%), Bălăușeri (16%), Beica de Jos (2%), Bereni (>99%), Chibed (66%), Chiheru de Jos (2%), Coroisâmărtin (1%), Crăciunești (48%), Daneș (4%), Eremitu (50%), Ernei (<1%), Fântânele (89%), Gălești (57%), Gheorghe Doja (7%), Ghindari (91%), Gornești (<1%), Hodoșa (81%), Măgherani (>99%), Miercurea Nirajului (45%), Nadeș (74%), Neaua (>99%), Păsăreni (45%), Sângeorgiu de Pădure (78%), Sărățeni (54%), Sighișoara (12%), Sovata (7%), Suplac (<1%), Vărgata (75%), Vețca (78%)

Județul Harghita: Atid (43%), Corund (8%), Lupeni (3%), Praid (9%), Săcel (24%)

29. ROSPA0029 Defileul Mureșului Inferior—Dealurile Lipovei

Județul Arad: Bârzava (3%), Bata (11%), Birchiș (7%), Petriș (5%), Săvârșin (9%), Vărădia de Mureș (9%)

Județul Hunedoara: Zam (2%)

30. ROSPA0030 Defileul Mureșului Superior

Județul Mureș: Deda (3%), Lunca Bradului (12%), Răstolița (14%), Stânceni (14%)

31. ROSPA0031 Delta Dunării și Complexul Razim—Sinoie

Județul Constanța: Cogealac (10%), Corbu (62%), Fântânele (1%), Istria (85%), Mihai Viteazu (75%), Săcele (63%)

Județul Tulcea: Babadag (21%), Baia (9%), Beștepe (41%), C.A. Rosetti (>99%), Ceamurlia de Jos (83%), Ceatalchioi (99%), Chilia Veche (>99%), Crișan (>99%), Grindu (97%), Isaccea (44%), Jijila (10%), Jurilovca (84%), Luncavița (38%), Mahmudia (63%), Maliuc (>99%), Mihai Bravu (1%), Murighiol (94%), Niculițel (1%), Nufăru (40%), Pardina (>99%), Sarichioi (50%), Sfântu Gheorghe (>99%), Somova (54%), Sulina (>99%), Tulcea (31%), Valea Nucarilor (28%), Văcăreni (48%)

Județul Galați: Galați (<1%)

32. ROSPA0032 Deniz Tepe

Județul Tulcea: Mihai Bravu (14%), Mihail Kogălniceanu (6%), Nalbant (<1%)

33. ROSPA0033 Depresiunea și Munții Giurgeului

Județul Mureș: Chiheru de Jos (21%), Ibănești (27%), Sovata (20%)

Județul Harghita: Cârța (12%), Ciumani (88%), Joseni (68%), Lăzarea (15%), Praid (4%), Remetea (52%), Suseni (47%), Voșlăbeni (36%)

34. ROSPA0034 Depresiunea și Munții Ciucului

Județul Harghita: Cârța (3%), Ciucsângeorgiu (11%), Frumoasa (34%), Lelicieni (55%), Lunca de Sus (<1%), Miercurea Ciuc (6%), Mihăileni (73%), Păuleni-Ciuc (61%), Racu (8%), Sâncrăieni (<1%)

35. ROSPA0035 Domogled—Valea Cernei

Județul Caraș-Severin: Băile Herculane (74%), Cornereva (55%), Mehadia (25%), Zăvoi (<1%)

Județul Mehedinți: Balta (16%), Isverna (19%), Obârșia-Cloșani (56%), Podeni (2%)

Județul Hunedoara: Râu de Mori (<1%)

Județul Gorj: Padeș (71%), Tismana (10%)

Denumirea sitului, unitățile administrativ-teritoriale în care este localizat situl
și suprafața unității administrativ-teritoriale cuprinsă în sit (în procente)

36. **ROSPA0036 Dumbrăveni**
Județul Constanța: Deleni (<1%), Dumbrăveni (17%)
37. **ROSPA0037 Dumbrăvița—Rotbav—Măgura Codlei**
Județul Brașov: Codlea (22%), Dumbrăvița (7%), Feldioara (6%), Hălchiu (5%), Holbav (2%), Măieruș (5%)
Județul Covasna: Belin (1%), Hăghig (4%)
38. **ROSPA0038 Dunăre—Oltenița**
Județul Giurgiu: Prundu (2%)
Județul Călărași: Chirnogi (27%), Oltenița (1%)
39. **ROSPA0039 Dunăre—Ostroave**
Județul Constanța: Aliman (6%), Cernavodă (4%), Ion Corvin (1%), Lipnița (6%), Oltina (14%), Ostrov (22%), Rasova (11%)
Județul Călărași: Borcea (9%), Călărași (5%), Dichiseni (9%), Jegălia (6%), Modelu (1%), Roseți (6%), Unirea (9%)
40. **ROSPA0040 Dunărea Veche—Brațul Măcin**
Județul Constanța: Ciobanu (8%), Gârliciu (42%), Hârșova (7%), Saraiu (<1%)
Județul Brăila: Frecăței (14%), Mărașu (1%)
Județul Tulcea: Carcaliu (14%), Cerna (1%), Dăeni (24%), Greci (<1%), Măcin (6%), Ostrov (27%), Peceneaga (17%), Smârdan (2%), Topolog (4%), Turcoaia (27%)
41. **ROSPA0041 Eleșteele Iernut—Cipău**
Județul Mureș: Iernut (4%)
42. **ROSPA0042 Eleșteele Jijiei și Miletinului**
Județul Iași: Andrieșeni (3%), Coarnele Caprei (1%), Focuri (11%), Gropnița (72%), Movileni (31%), Popricani (19%), Probota (14%), Șipote (8%), Trifești (2%), Țigănași (46%), Victoria (6%), Vlădeni (38%)
43. **ROSPA0043 Frumoasa**
Județul Vâlcea: Brezoi (5%), Căineni Mari (5%), Malaia (4%), Voineasa (48%)
Județul Sibiu: Boița (88%), Cislădie (52%), Cristian (78%), Gura Râului (55%), Jina (84%), Orlat (29%), Poplaca (55%), Râu Sadului (44%), Rășinari (42%), Sadu (16%), Săliște (>99%), Tălmăciu (78%), Tilișca (>99%)
Județul Alba: Cugir (16%), Pianu de Sus (1%), Șugag (72%)
44. **ROSPA0044 Grădiștea—Căldărușani—Dridu**
Județul Ilfov: Grădiștea (20%), Gruiu (40%), Moara Vlăsiei (12%), Nuci (23%)
Județul Ialomița: Dridu (8%), Fierbinți-Târg (17%)
45. **ROSPA0045 Grădiștea Muncelului—Cioclovina**
Județul Hunedoara: Baru (41%), Bănița (58%), Beriu (<1%), Boșorod (42%), Orăștioara de Sus (59%), Petroșani (<1%), Pui (38%)
46. **ROSPA0046 Gruia—Gârla Mare**
Județul Mehedinți: Gârla Mare (10%), Gruia (6%), Pristol (<1%), Vrata (37%)
47. **ROSPA0047 Hunedoara Timișană**
Județul Timiș: Orțișoara (3%)
Județul Arad: Șagu (5%), Vinga (5%)
48. **ROSPA0048 Ianca—Plopu—Sărat**
Județul Brăila: Ianca (5%), Movila Miresii (13%), Traian (<1%)
49. **ROSPA0049 Iazurile de pe valea Ibănesei—Bașeului—Podrigăi**
Județul Botoșani: Concești (2%), Cordăreni (1%), Darabani (1%), Havârna (4%), Hănești (4%), Hudești (3%), Mileanca (2%), Săveni (3%), Știubieni (4%), Ungureni (1%), Vlăsinești (8%), Vorniceni (2%)
50. **ROSPA0050 Iazurile Miheșu de Câmpie—Tăureni**
Județul Mureș: Mihăeșu de Câmpie (9%), Pogăceaua (3%), Sânger (2%), Șăulia (4%), Tăureni (9%), Zău de Câmpie (4%)
51. **ROSPA0051 Iezerul Călărași**
Județul Călărași: Călărași (17%), Cuza Vodă (14%)
52. **ROSPA0052 Lacul Beibugeac**
Județul Tulcea: Murighiol (<1%)
53. **ROSPA0053 Lacul Bugeac**
Județul Constanța: Lipnița (<1%), Ostrov (8%)
54. **ROSPA0054 Lacul Dunăreni**
Județul Constanța: Aliman (6%), Ion Corvin (2%)
55. **ROSPA0055 Lacul Gălățui**
Județul Călărași: Alexandru Odobescu (1%), Grădiștea (4%), Independența (<1%)
56. **ROSPA0056 Lacul Oltina**
Județul Constanța: Lipnița (2%), Oltina (26%)

Denumirea sitului, unitățile administrativ-teritoriale în care este localizat situl
și suprafața unității administrativ-teritoriale cuprinsă în sit (în procente)

57. ROSPA0057 Lacul Siutghiol

Județul Constanța: Constanța (16%), Lumina (<1%), Năvodari (1%)

58. ROSPA0058 Lacul Stânca Costești

Județul Botoșani: Manoleasa (3%), Ripiceni (22%), Ștefănești (1%)

59. ROSPA0059 Lacul Strachina

Județul Ialomița: Țândărei (8%), Valea Ciorii (3%)

60. ROSPA0060 Lacurile Tașaul—Corbu

Județul Constanța: Corbu (3%), Mihail Kogălniceanu (1%), Năvodari (33%)

61. ROSPA0061 Lacul Techirghiol

Județul Constanța: Techirghiol (24%), Tuzla (2%)

62. ROSPA0062 Lacurile de acumulare de pe Argeș

Județul Argeș: Bascov (6%), Băiculești (2%), Bradu (2%), Budeasa Mare (3%), Călinești (1%), Căteasca (6%), Curtea de Argeș (2%), Merișani (9%), Pitești (3%), Ștefănești (2%), Topoloveni (<1%)

63. ROSPA0063 Lacurile de acumulare Buhuși—Bacău—Berești

Județul Bacău: Bacău (5%), Cleja (3%), Corbasca (6%), Faraoni (1%), Gârleni (<1%), Gioseni (9%), Hemeiuș (6%), Horgești (4%), Itești (5%), Letea Veche (5%), Nicolae Bălcescu (5%), Orbeni (7%), Pâncești (<1%), Răcăciuni (11%), Sascut (4%), Tamași (13%), Tătărești (10%), Valea Seacă (9%)

64. ROSPA0064 Lacurile Fălticeni

Județul Suceava: Bunești (2%), Fălticeni (6%), Horodniceni (1%), Moara Nica (4%), Rădășeni (6%)

65. ROSPA0065 Lacurile Fundata—Amara

Județul Ialomița: Amara (2%), Gheorghe Doja (7%), Slobozia (<1%)

66. ROSPA0066 Limanu—Herghelia

Județul Constanța: Mangalia (2%)

67. ROSPA0067 Lunca Barcăului

Județul Bihor: Mihai Bravu-Roșiori (26%), Tămășeu (27%)

68. ROSPA0068 Lunca inferioară a Turului

Județul Satu Mare: Aгриș (21%), Botiz (<1%), Călinești-Oaş (43%), Gherța Mică (35%), Halmeu (3%), Lazuri (21%), Livada (44%), Medieșu Aurit (15%), Micula (57%), Orașu Nou (25%), Porumbestii (23%), Turț (1%), Turulung (42%)

69. ROSPA0069 Lunca Mureșului Inferior

Județul Arad: Arad (7%), Felnac (30%), Nădlac (3%), Pecica (16%), Secusigiu (38%), Șeitin (11%), Șemlac (9%), Zădăreni (17%)

Județul Timiș: Cenad (12%), Periam (2%), Sânnicolau Mare (1%), Sânpetru Mare (9%), Saravale (3%)

70. ROSPA0070 Lunca Prutului—Vlădești—Frumușița

Județul Vaslui: Murgeni (<1%)

Județul Galați: Cavadinesti (11%), Foltești (3%), Frumușița (5%), Galați (15%), Măstăcani (3%), Oancea (15%), Suceveni (6%), Tulucești (1%), Vlădești (9%)

71. ROSPA0071 Lunca Siretului Inferior

Județul Brăila: Măxineni (4%), Siliștea (4%), Vădeni (5%)

Județul Vrancea: Adjud (31%), Biliiești (35%), Garoafa (18%), Homocea (18%), Mărășești (16%), Nănești (10%), Ploscuțeni (30%), Pufești (17%), Ruginești (4%), Suraia (21%), Vânători (12%), Vulturii (6%)

Județul Galați: Brăniștea (58%), Cosmești (28%), Fundeni (79%), Independența (46%), Ivești (4%), Liești (5%), Movileni (30%), Nămolosa (40%), Nicorești (15%), Piscu (33%), Poiana (39%), Schela (2%), Slobozia Conachi (<1%), Șendreni (3%), Tudor Vladimirescu (59%), Umbrărești (15%)

72. ROSPA0072 Lunca Siretului Mijlociu

Județul Neamț: Doljești (14%), Gădintii (12%), Horia (15%), Icușești (15%), Ion Creangă (21%), Roman (8%), Sagna (6%), Secuieni (4%), Tămășeni (17%)

Județul Iași: Alexandru I. Cuza (16%), Butea (15%), Hălăucești (14%), Mircești (3%), Mogoșești-Siret (12%), Răchiteni (22%), Stolniceni-Prăjescu (6%)

Județul Bacău: Dămieniști (8%), Filipești (22%), Negri (<1%)

73. ROSPA0073 Măcin—Niculițel

Județul Tulcea: Carcaliu (33%), Cerna (36%), Frecăței (11%), Greci (96%), Hamcearca (78%), Horia (29%), I.C.Brătianu (10%), Isaccea (22%), Izvoarele (63%), Jijila (44%), Luncavița (53%), Măcin (42%), Nalbant (4%), Niculițel (45%), Smârdan (14%), Turcoaia (36%), Valea Teilor (>99%), Văcăreni (39%)

74. ROSPA0074 Maglavit

Județul Dolj: Calafat (5%), Cetate (10%), Maglavit (21%)

75. ROSPA0075 Măgura Odobești

Județul Vrancea: Bolotești (39%), Broșteni (43%), Jariștea (17%), Mera (48%), Reghiu (6%), Valea Sării (1%), Vidra (18%)

Denumirea sitului, unitățile administrativ-teritoriale în care este localizat situl
și suprafața unității administrativ-teritoriale cuprinsă în sit (în procente)

76. ROSPA0076 Marea Neagră

Județul Constanța: CorbuMarea Neagră (<1%), Marea Neagră (<1%)

Județul Tulcea: Marea Neagră (<1%)

77. ROSPA0077 Măxineni

Județul Brăila: Măxineni (11%)

78. ROSPA0078 Mlaștina Satchinez

Județul Timiș: Satchinez (2%)

79. ROSPA0079 Mlaștinile Murani

Județul Timiș: Orțișoara (1%), Pișchia (1%)

80. ROSPA0080 Munții Almăjului—Locvei

Județul Mehedinți: Breznița-Ocol (22%), Drobeta-Turnu Severin (41%), Dubova (89%), Eșelnița (55%), Ilovița (65%), Orșova (78%), Șvinița (87%)

Județul Caraș-Severin: Bănia (<1%), Berzasca (90%), Cărbunari (36%), Gârnic (>99%), Moldova Nouă (85%), Naidăș (<1%), Pojejena (91%), Sfânta Elena (72%), Sichevița (81%), Socol (13%), Șopotu Nou (28%), Topleț (9%)

81. ROSPA0081 Munții Apuseni—Vlădeasa

Județul Alba: Albac (32%), Arieșeni (60%), Gârda de Sus (65%), Horea (55%), Scărișoara (66%)

Județul Cluj: Beliș (99%), Călățele (1%), Măguri-Răcătău (<1%), Mărgău (51%), Mărișel (5%), Poieni (11%), Rișca (15%), Săcuieu (75%)

Județul Bihor: Budureasa (45%), Buntești (11%), Câmpani (46%), Nucet (46%), Pietroasa (84%)

82. ROSPA0082 Munții Bodoc—Baraolt

Județul Covasna: Aita Mare (65%), Arcuș (64%), Baraolt (27%), Bățani Mari (39%), Belin (59%), Bixad (59%), Bodoc (76%), Cernat (<1%), Dalnic (6%), Ghidfalău (45%), Hăghig (47%), Ilienii (46%), Malnaș (92%), Micfalău (75%), Moacșa (20%), Sfântu Gheorghe (18%), Turia (3%), Vâlcele (84%), Valea Crișului (61%)

Județul Harghita: Cozmeni (1%)

Județul Brașov: Bod (<1%), Hărman (3%), Măieruș (<1%), Ormeniș (<1%), Sânpetru (<1%)

83. ROSPA0083 Munții Rarău—Giumalău

Județul Suceava: Câmpulung Moldovenesc (4%), Crucea (4%), Dorna-Arini (<1%), Stulpicani (5%)

84. ROSPA0084 Munții Retezat

Județul Caraș-Severin: Zăvoi (11%)

Județul Gorj: Padeș (<1%), Tismana (2%)

Județul Hunedoara: Pui (1%), Râu de Mori (52%), Sălașu de Sus (40%), Uricani (17%)

85. ROSPA0085 Munții Rodnei

Județul Maramureș: Borșa (10%), Moisei (42%), Săcel (9%)

Județul Bistrița-Năsăud: Maieru (56%), Parva (17%), Rebrîșoara (32%), Rodna (55%), Romuli (8%), Sângeorz-Băi (39%), Șanț (28%), Telciu (11%)

86. ROSPA0086 Munții Semenic—Cheile Carașului

Județul Caraș-Severin: Anina (34%), Bozovici (23%), Carașova (68%), Goruia (4%), Prigor (22%), Reșița (8%), Teregoava (8%), Văliug (59%)

87. ROSPA0087 Munții Trascăului

Județul Cluj: Iara (6%), Moldovenești (7%)

Județul Alba: Aiud (23%), Bucium (1%), Galda de Jos (41%), Ighiu (13%), Întregalde (34%), Livezile (67%), Meteș (15%), Mirăslău (11%), Mogoș (1%), Ocoliș (73%), Ponor (10%), Poșaga de Jos (30%), Râmeț (74%), Rimetea (79%), Sălciua de Jos (10%), Stremț (15%), Zlatna (18%)

88. ROSPA0088 Munții Vrancei

Județul Covasna: Brețcu (<1%)

Județul Vrancea: Nistorești (9%), Păulești (86%), Tulnici (92%)

Județul Bacău: Mănăstirea Cașin (1%)

89. ROSPA0089 Obcina Feredeului

Județul Suceava: Breaza (39%), Brodina (41%), Câmpulung Moldovenesc (23%), Frumosu (17%), Fundu Moldovei (6%), Izvoarele Sucevei (59%), Moldova-Sulița (35%), Moldovița (56%), Pojorâta (<1%), Sadova (88%), Ulma (81%), Vama (13%), Vatra Moldoviței (30%)

90. ROSPA0090 Ostrovu Lung—Gostinu

Județul Giurgiu: Gostinu (24%), Oinacu (3%), Prundu (6%)

91. ROSPA0091 Pădurea Babadag

Județul Tulcea: Babadag (38%), Baia (38%), Ceamurlia de Jos (2%), Cerna (9%), Ciucurova (97%), Dorobanțu (45%), Horia (4%), Jurilovca (2%), Mihai Bravu (6%), Nalbant (35%), Ostrov (2%), Peceneaga (14%), Sarichioi (11%), Slava Cercheză (99%), Stejaru (41%), Topolog (10%)

92. ROSPA0092 Pădurea Bârnova

Județul Iași: Bârnova (32%), Ciurea (12%), Comarna (2%), Dobrovăț (49%), Grajduri (1%), Schitu Duca (50%), Tomești (11%)

Județul Vaslui: Tăcuta (2%)

Denumirea sitului, unitățile administrativ-teritoriale în care este localizat situl
și suprafața unității administrativ-teritoriale cuprinsă în sit (în procente)

93. ROSPA0093 Pădurea Bogata

Județul Brașov: Apața (<1%), Crizbav (<1%), Hoghiz (22%), Măieruș (38%)

94. ROSPA0094 Pădurea Hagieni

Județul Constanța: Limanu (5%)

95. ROSPA0095 Pădurea Macedonia

Județul Timiș: Banloc (<1%), Ciacova (12%), Ghilad (23%), Giulvăz (3%)

96. ROSPA0096 Pădurea Miclești

Județul Iași: Ciortești (34%), Dolhești (56%)

Județul Vaslui: Boțești (10%), Bunești (9%), Miclești (46%)

97. ROSPA0097 Pescăria Cefa—Pădurea Rădvani

Județul Bihor: Cefa (13%)

98. ROSPA0098 Piemontul Făgăraș

Județul Sibiu: Arpașu de Jos (51%), Avrig (27%), Cârța (<1%), Cârțișoara (72%), Porumbacu de Jos (65%), Racovița (59%), Turnu Roșu (12%)

Județul Brașov: Drăguș (51%), Hârseni (39%), Lisa (60%), Recea (43%), Sâmbăta de Sus (41%), Șinca Nouă (22%), Șinca Veche (52%), Ucea de Jos (17%), Victoria (45%), Viștea de Sus (22%)

99. ROSPA0099 Podișul Hârtibaciului

Județul Brașov: Beclean (54%), Bunești (67%), Cincu (100%), Comana de Jos (46%), Făgăraș (23%), Hoghiz (5%), Jibert (93%), Mândra (24%), Părău (1%), Rupea (18%), Șercaia (32%), Șoarș (100%), Ticușu Vechi (100%), Ucea de Jos (2%), Ungra (63%), Viștea de Sus (12%), Voila (21%)

Județul Sibiu: Agnita (100%), Alțina (100%), Arpașu de Jos (15%), Avrig (10%), Bârghiș (100%), Biertan (64%), Brădeni (100%), Bruuiu (100%), Cârța (25%), Chirpăr (100%), Dumbrăveni (21%), Hoghilag (44%), Iacobeni (100%), Laslea (98%), Marpod (100%), Merghindeal (100%), Mihăileni (54%), Moșna (47%), Nocrich (100%), Porumbacu de Jos (5%), Roșia (23%), Valea Viilor (8%), Vurpăr (29%)

Județul Mureș: Albești (34%), Apold (100%), Daneș (74%), Saschiz (52%), Sighișoara (33%), Vânători (15%)

100. ROSPA0100 Stepa Casimcea

Județul Constanța: Vultur (1%), Vultur (1%)

Județul Tulcea: Baia (1%), Baia (1%), Beidaud (32%), Beidaud (32%), Casimcea (53%), Casimcea (53%), Stejaru (7%), Stejaru (7%), Topolog (13%), Topolog (13%)

101. ROSPA0101 Stepa Saraiu—Horea

Județul Constanța: Gârliciu (3%), Horia (13%), Saraiu (27%), Vultur (1%)

102. ROSPA0102 Suhaia

Județul Teleorman: Lisa (<1%), Suhaia (11%)

103. ROSPA0103 Valea Alceului

Județul Bihor: Girișu de Criș (<1%), Nojorid (8%), Sânnicolau Român (<1%)

104. ROSPA0104 Valea Fizeșului—Sic—Lacul Știucilor

Județul Cluj: Fizeșu Gherlii (2%), Geaca (4%), Gherla (2%), Sic (11%), Țaga (3%)

105. ROSPA0105 Valea Mostiștea

Județul Călărași: Dorobanțu (3%), Frâsinet (10%), Mânăstirea (12%), Ulmu (12%), Valea Argovei (10%)

106. ROSPA0106 Valea Oltului Inferior

Județul Teleorman: Beciu (35%), Lunca (12%), Plopii-Slăvitești (43%), Saelele (89%), Segarcea-Vale (<1%), Slobozia Mândra (40%), Uda-Clocociov (44%)

Județul Olt: Băbiciu (21%), Brâncoveni (19%), Cilieni (15%), Coteana (4%), Curtișoara (32%), Dăneasa (52%), Dobrosloveni (17%), Dobroteasa (8%), Drăgănești-Olt (12%), Fălcoiu (47%), Fărcașele (49%), Găneasa (2%), Giuvărăști (11%), Gostavățu (16%), Grădinari (12%), Ipotești (18%), Izbiceni (31%), Mărunței (22%), Milcovu din Deal (46%), Osica de Sus (14%), Piatra-Olt (5%), Pleșoiu (7%), Rusănești (16%), Scărișoara (22%), Slatina (3%), Slătioara (27%), Sprâncenata (58%), Stoenești (21%), Strejești (4%), Teslui (26%), Tia Mare (31%), Verguleasa (20%), Vulturești (17%)

Județul Vâlcea: Băbeni (30%), Budești (12%), Drăgășani (11%), Drăgoești (20%), Galicea (24%), Ionești (35%), Mihăești (2%), Olanu (14%), Orlești (19%), Prundeni (14%), Râmnicu Vâlcea (10%), Voicesti (35%)

107. ROSPA0107 Vânători—Neamț

Județul Suceava: Boroaia (<1%)

Județul Neamț: Agapia (58%), Bălțătești (41%), Brusturi (33%), Crăcăoani (80%), Gârcina (<1%), Pipirig (1%), Răucești (9%), Târgu Neamț (9%), Vânători-Neamț (75%)

108. ROSPA0108 Vedea—Dunăre

Județul Giurgiu: Găujani (37%), Giurgiu (<1%), Malu (55%), Slobozia (44%), Vedea (47%)

Județul Teleorman: Bragadiru (13%), Bujoru (16%), Cervenia (16%), Conțești (9%), Frumoasa (4%), Năsturelu (7%), Pietroșani (55%)

GUVERNUL ROMÂNIEI

HOTĂRÂRE

pentru modificarea Hotărârii Guvernului nr. 573/2007 privind înființarea, organizarea și funcționarea Consiliului Interministerial de Avizare Lucrări Publice de Interes Național și Locuințe

În temeiul art. 108 din Constituția României, republicată,

Guvernul României adoptă prezenta hotărâre.

Art. I. — Literele a), d) și e) ale articolului 2 din Hotărârea Guvernului nr. 573/2007 privind înființarea, organizarea și funcționarea Consiliului Interministerial de Avizare Lucrări Publice de Interes Național și Locuințe, publicată în Monitorul Oficial al României, Partea I, nr. 415 din 21 iunie 2007, se abrogă.

Art. II. — Hotărârea Guvernului nr. 573/2007 privind înființarea, organizarea și funcționarea Consiliului Interministerial de Avizare Lucrări Publice de Interes Național și Locuințe, publicată în Monitorul Oficial al României, Partea I, nr. 415 din 21 iunie 2007, cu modificările aduse prin prezenta hotărâre, se va republica în Monitorul Oficial al României, Partea I, dându-se textelor o nouă numerotare.

PRIM-MINISTRU
CĂLIN POPESCU-TĂRICEANU

Contrasemnează:

Ministrul dezvoltării, lucrărilor publice și locuințelor,
László Borbély
p. Ministrul internelor și reformei administrative,
Liviu Radu,
secretar de stat
Ministrul economiei și finanțelor,
Varujan Vosganian

București, 24 octombrie 2007.
Nr. 1.302.

GUVERNUL ROMÂNIEI

HOTĂRÂRE

pentru completarea Regulamentului de recepție a lucrărilor de construcții și instalații aferente acestora, aprobat prin Hotărârea Guvernului nr. 273/1994

În temeiul art. 108 din Constituția României, republicată,

Guvernul României adoptă prezenta hotărâre.

Articol unic. — Regulamentul de recepție a lucrărilor de construcții și instalații aferente acestora, aprobat prin Hotărârea Guvernului nr. 273/1994, publicată în Monitorul Oficial al României, Partea I, nr. 193 din 28 iulie 1994, cu modificările și completările ulterioare, se completează după cum urmează:

1. La articolul 7, după alineatul 2 se introduce un nou alineat, alineatul 2¹, cu următorul cuprins:

„Pentru obiectivele de investiții prevăzute la alin. 2, finanțate parțial sau total din surse ale bugetului de stat, inclusiv din credite externe, și pentru care aprobarea documentațiilor tehnico-economice este de competența Guvernului, în comisiile de recepție pentru construcții și pentru instalațiile aferente

acestora se va numi în mod obligatoriu câte un reprezentant desemnat de ordonatorul principal de credite bugetare, care nu are sau nu se subrogă calității de investitor.”

2. La articolul 8, după alineatul 2¹ se introduce un nou alineat, alineatul 2², cu următorul cuprins:

„Pentru obiectivele de investiții cuprinse în programe guvernamentale și finanțate parțial sau total din surse ale bugetului de stat, inclusiv din credite externe, care nu se încadrează în prevederile art. 7 alin. 2¹, solicitarea prezenței reprezentanților ordonatorului principal de credite bugetare, în calitate de invitați, este obligatorie.”

PRIM-MINISTRU
CĂLIN POPESCU-TĂRICEANU

Contrasemnează:

Ministrul dezvoltării, lucrărilor publice și locuințelor,
László Borbély
p. Ministrul internelor și reformei administrative,
Liviu Radu,
secretar de stat
Ministrul economiei și finanțelor,
Varujan Vosganian

București, 24 octombrie 2007.
Nr. 1.303.

GUVERNUL ROMÂNIEI

HOTĂRÂRE

pentru completarea Hotărârii Guvernului nr. 687/1997 privind contractarea și garantarea de către Guvern a unor credite pentru realizarea unor programe guvernamentale privind pietruirea drumurilor comunale, alimentarea cu apă a satelor, asigurarea cu locuințe sociale, refacerea și dezvoltarea infrastructurii în intravilanul localităților rurale

În temeiul art. 108 din Constituția României, republicată, și al art. 14 din Ordonanța de urgență a Guvernului nr. 64/2007 privind datoria publică,

Guvernul României adoptă prezenta hotărâre.

Art. I. — Hotărârea Guvernului nr. 687/1997 privind contractarea și garantarea de către Guvern a unor credite pentru realizarea unor programe guvernamentale privind pietruirea drumurilor comunale, alimentarea cu apă a satelor, asigurarea cu locuințe sociale, refacerea și dezvoltarea infrastructurii în intravilanul localităților rurale, publicată în Monitorul Oficial al României, Partea I, nr. 305 din 10 noiembrie 1997, cu modificările ulterioare, se completează cu un nou articol, articolul 6, cu următorul cuprins:

„Art. 6. — În perioada septembrie—decembrie 2007, finanțarea lucrărilor de alimentare cu apă a satelor executate în baza contractelor încheiate în aplicarea prezentei hotărâri se efectuează de la bugetul de stat.”

Art. II. — Hotărârea Guvernului nr. 687/1997 privind contractarea și garantarea de către Guvern a unor credite pentru realizarea unor programe guvernamentale privind pietruirea drumurilor comunale, alimentarea cu apă a satelor, asigurarea cu locuințe sociale, refacerea și dezvoltarea infrastructurii în intravilanul localităților rurale, publicată în Monitorul Oficial al României, Partea I, nr. 305 din 10 noiembrie 1997, cu modificările ulterioare, precum și cu completările aduse prin prezenta hotărâre, se va republica în Monitorul Oficial al României, Partea I.

PRIM-MINISTRU

CĂLIN POPESCU-TĂRICEANU

Contrasemnează:

Ministrul dezvoltării, lucrărilor publice și locuințelor,

László Borbély

Ministrul economiei și finanțelor,

Varujan Vosganian

București, 24 octombrie 2007.

Nr. 1.304.

GUVERNUL ROMÂNIEI

HOTĂRÂRE

pentru modificarea și completarea Hotărârii Guvernului nr. 865/2005 privind organizarea și funcționarea Agenției Naționale pentru Pescuit și Acvacultură

În temeiul art. 108 din Constituția României, republicată,

Guvernul României adoptă prezenta hotărâre.

Art. I. — Hotărârea Guvernului nr. 865/2005 privind organizarea și funcționarea Agenției Naționale pentru Pescuit și Acvacultură, publicată în Monitorul Oficial al României, Partea I, nr. 727 din 10 august 2005, se modifică și se completează după cum urmează:

1. La articolul 1, alineatul (2) se modifică și va avea următorul cuprins:

„(2) Sediul Agenției este în municipiul București și este asigurat de Ministerul Agriculturii și Dezvoltării Rurale.”

2. Articolul 2 se modifică și va avea următorul cuprins:

„Art. 2. — (1) Agenția este condusă de un președinte-director general.

(2) În activitatea de conducere a Agenției, președintele-director general este ajutat de un vicepreședinte-director general adjunct, funcționari publici numiți în condițiile Legii nr. 188/1999 privind Statutul funcționarilor publici, republicată.

(3) Președintele și vicepreședintele sunt numiți prin ordin al ministrului agriculturii și dezvoltării rurale.”

3. La articolul 3, alineatul (1) se modifică și va avea următorul cuprins:

„Art. 3. — (1) Numărul maxim de posturi ale Agenției este de 181, cu încadrarea în numărul maxim de posturi aprobat Ministerului Agriculturii și Dezvoltării Rurale.”

4. Articolul 8 se modifică și va avea următorul cuprins:

Produs electronic destinat exclusiv informării gratuite a persoanelor fizice asupra actelor ce se publică în Monitorul Oficial al României

„Art. 8. — Prin ordin al ministrului agriculturii și dezvoltării rurale, în cadrul structurii organizatorice se pot organiza filiale teritoriale, servicii și birouri, în condițiile prevăzute de lege.”

5. La articolul 9 alineatul (1) punctul A, literele c), ș), t) și Ț) se abrogă.

6. La articolul 9 alineatul (1) punctul A, după litera u) se introduce o nouă literă, litera v), cu următorul cuprins:

„v) coordonează și monitorizează activitatea de pescuit și acvacultură prin organizarea și administrarea porturilor pescărești, punctelor pescărești și burselor de pește.”

7. După articolul 9 se introduce un nou articol, articolul 9¹, cu următorul cuprins:

„Art. 9¹. — În calitate de autoritate de management al politicii structurale din domeniul pescuitului și acvaculturii, Agenția are următoarele atribuții principale:

a) elaborează Strategia națională sectorială și Programul operațional pentru pescuit, indicând prioritățile și contribuțiile financiare ale Fondului European pentru Pescuit și alte resurse financiare;

b) asigură implementarea Programului operațional pentru pescuit;

c) asigură conducerea Comitetului de Monitorizare pentru Programul Operațional pentru Pescuit;

d) colaborează cu celelalte autorități de management și alte instituții implicate în gestionarea asistenței financiare nerambursabile comunitare;

e) îndeplinește orice alte atribuții prevăzute de lege.”

8. Articolul 16 se abrogă.

9. Anexa nr. 1 „Structura organizatorică a Agenției Naționale pentru Pescuit și Acvacultură” se modifică și se înlocuiește cu anexa nr. 1.

10. Anexa nr. 4 „Echipamentul din dotare și durata de serviciu” se abrogă.

11. Anexa nr. 5 „Lista cuprinzând mijloacele de transport pe apă și pe uscat și mijloacele de comunicare” se modifică și se înlocuiește cu anexa nr. 2.

Art. II. — Anexele nr. 1 și 2 fac parte integrantă din prezenta hotărâre.

PRIM-MINISTRU
CĂLIN POPESCU-TĂRICEANU

Contrasemnează:

Ministrul agriculturii și dezvoltării rurale,
Dacian Cioloș

p. Ministrul mediului și dezvoltării durabile,
Lucia Ana Varga,
secretar de stat

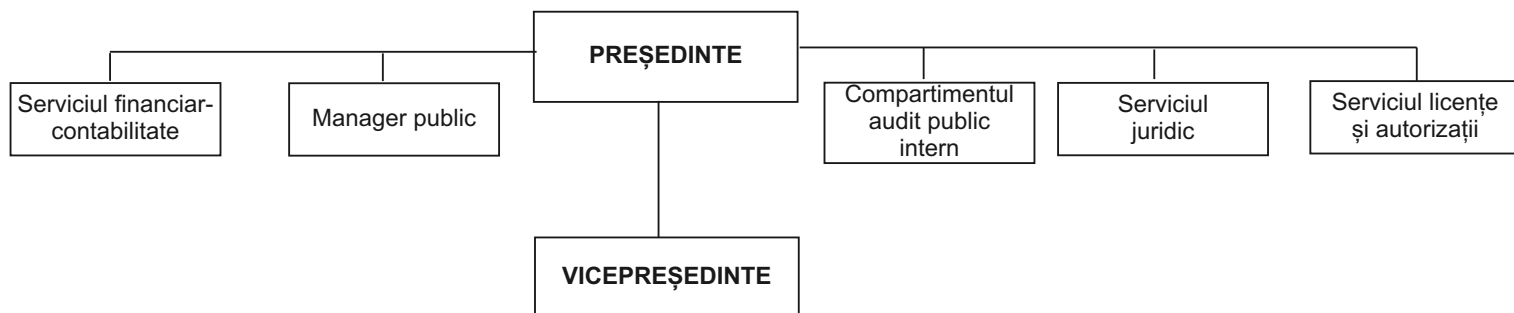
Ministrul economiei și finanțelor,
Varujan Vosganian

București, 24 octombrie 2007.
Nr. 1.307.

ANEXA Nr. 1
(Anexa nr. 1 la Hotărârea Guvernului nr. 865/2005)

STRUCTURA ORGANIZATORICĂ a Agenției Naționale pentru Pescuit și Acvacultură

Numărul maxim de posturi: 181



ANEXA Nr. 2
(Anexa nr. 5 la Hotărârea Guvernului nr. 865/2005)

LISTA

cuprinzând mijloacele de transport pe apă și pe uscat și mijloacele de comunicație

- Șalupă maritimă de control 2 bucăți
- Șalupă fluvială de control 5 bucăți
- Autoturism pentru activități specifice 30 bucăți

Produs electronic destinat exclusiv informării gratuite a persoanelor fizice asupra actelor ce se publică în Monitorul Oficial al României

— Autospeciale	8 bucăți
— Microbuz pentru transport de persoane 1+8 locuri	1 bucată
— Stație emisie-recepție fixă	6 bucăți
— Stație emisie-recepție mobilă	15 bucăți
— Telefon mobil	70 bucăți
— Barcă pescărească din fibră de sticlă (motor și peridoc)	12 bucăți

**Consumul lunar de carburanți pentru autoturismele și ambarcațiunile care aparțin
Agenției Naționale pentru Pescuit și Acvacultură**

I. Consum de carburanți aprobat pentru autoturisme/autospeciale: 400 litri/lună/autoturism

II. Consum de carburanți aprobat pentru ambarcațiuni:

- 12 bărci din fibră de sticlă cu motor de 15—20 CP: 5 litri/oră pentru 100 de ore pe lună;
- 5 șalupe fluviale de control: 30 litri/oră pentru 80 de ore pe lună;
- 2 șalupe maritime de control: 60 litri/oră pentru 80 de ore pe lună.

NOTĂ:

1. Alocarea de drepturi, repartizarea, detalierea, transferul mijloacelor de transport, indiferent de categoria lor, se fac numai cu aprobarea președintelui Agenției Naționale pentru Pescuit și Acvacultură.

2. Nu se consideră depășiri la consumul normat la mijloacele de transport consumul care la nivelul anului se încadrează în limita carburantului normat în raport cu numărul total de mijloace de transport aprobat pentru Agenția Națională pentru Pescuit și Acvacultură.

GUVERNUL ROMÂNIEI

HOTĂRÂRE

**privind completarea anexei nr. 3 la Hotărârea Guvernului nr. 1.705/2006
pentru aprobarea inventarului centralizat al bunurilor din domeniul public al statului,
prin înscrierea unui imobil în domeniul public al statului și darea acestuia în administrarea
Ministerului Agriculturii și Dezvoltării Rurale — Direcția pentru Agricultură
și Dezvoltare Rurală Botoșani**

În temeiul art. 108 din Constituția României, republicată, și al art. 20 alin. (1) din Legea nr. 213/1998 privind proprietatea publică și regimul juridic al acesteia, cu modificările și completările ulterioare,

Guvernul României adoptă prezenta hotărâre.

Articol unic. — Anexa nr. 3 la Hotărârea Guvernului nr. 1.705/2006 pentru aprobarea inventarului centralizat al bunurilor din domeniul public al statului, publicată în Monitorul Oficial al României, Partea I, nr. 1.020 și 1.020 bis din 21 decembrie 2006, cu modificările și completările ulterioare, se completează cu o nouă poziție, prin înscrierea în domeniul

public al statului și darea în administrarea Ministerului Agriculturii și Dezvoltării Rurale — Direcția pentru Agricultură și Dezvoltare Rurală Botoșani a unui imobil — Complex Protecția Plantelor, situat în municipiul Botoșani, Str. Eternității nr. 6, având datele de identificare prevăzute în anexa care face parte integrantă din prezenta hotărâre.

PRIM-MINISTRU
CĂLIN POPESCU-TĂRICEANU

Contrasemnează:
Ministrul agriculturii și dezvoltării rurale,
Dacian Cioloș
Ministrul economiei și finanțelor,
Varujan Vosganian

București, 24 octombrie 2007.
Nr. 1.308.

Produs electronic destinat exclusiv informării gratuite a persoanelor fizice asupra actelor ce se publică în Monitorul Oficial al României

1. Ordonator principal de credite	42211876	Ministerul Agriculturii și Dezvoltării Rurale
2. Ordonator secundar de credite	3372564	Direcția pentru Agricultură și Dezvoltare Rurală Botoșani
3. Ordonator terțiar de credite		
4. Regii autonome și companii/societăți naționale aflate sub autoritatea ordonatorului principal, institute naționale de cercetare-dezvoltare și, după caz, societăți comerciale cu capital majoritar de stat care au în administrare bunuri din patrimoniul public de stat		

Grupa 8 (Bunuri care alcătuiesc domeniul public al statului)

Nr. M.F.	Codul de clasificare	Denumirea	Datele de identificare			Anul dobândirii/dării în folosință	Valoarea de inventar — lei —	Situția juridică		Situția juridică actuală	Tipul bunului
			Descrierea tehnică (pe scurt)	Vecinătățile (după caz, pe scurt)	Adresa			Baza legală	În administrare/concesiune		
	8.29.06	Complex Protecția Plantelor	Suprafața construită = 728,85 m ² Suprafața desfășurată = 1.411,52 m ²	N — Str. Eternității SE — S.C. „Fastt” — S.R.L. Botoșani S — alee acces E — cimitir	România, județul Botoșani, municipiul Botoșani, Str. Eternității nr. 6	2006	2.127.379	Proces-verbal nr. 3.815/12.05.2006	În administrare		Imobil

GUVERNUL ROMÂNIEI

HOTĂRÂRE

privind indexarea unor indemnizații

În temeiul art. 108 din Constituția României, republicată, al art. 4 din Legea nr. 309/2002 privind recunoașterea și acordarea unor drepturi persoanelor care au efectuat stagiul militar în cadrul Direcției Generale a Serviciului Muncii în perioada 1950—1961, cu modificările și completările ulterioare, și al art. 11 alin. (3) din Legea nr. 109/2005 privind instituirea indemnizației pentru activitatea de liber-profesionist a artiștilor interpreți sau executanți din România,

Guvernul României adoptă prezenta hotărâre.

Art. 1. — Începând cu luna octombrie 2007, se indexează cu 5% următoarele indemnizații:

a) indemnizația lunară neimpozabilă acordată în baza Legii nr. 309/2002 privind recunoașterea și acordarea unor drepturi persoanelor care au efectuat stagiul militar în cadrul Direcției Generale a Serviciului Muncii în perioada 1950—1961, cu modificările și completările ulterioare, pentru fiecare lună de stagiul militar efectuat în cadrul Direcției Generale a Serviciului Muncii în perioada 1950—1961, care devine 2,35 lei;

b) indemnizațiile lunare, în sume fixe, acordate în baza Legii nr. 109/2005 privind instituirea indemnizației pentru activitatea de liber-profesionist a artiștilor interpreți sau executanți din România, care devin: 315 lei pentru artiștii interpreți sau executanți prevăzuți la art. 4 alin. (1) lit. a), b), c), e) și f) din lege, cu atestat categoria I, eliberat de Ministerul Culturii și Cultelor, precum și pentru artiștii interpreți prevăzuți la art. 4 alin. (1)

lit. d) și g) din lege care demonstrează cu documente justificative că au fost distribuiți preponderent în roluri principale, 236 lei pentru artiștii interpreți sau executanți prevăzuți la art. 4 alin. (1) lit. a), b), c), e) și f), cu atestat categoria a II-a, eliberat de Ministerul Culturii și Cultelor, precum și pentru artiștii interpreți prevăzuți la art. 4 alin. (1) lit. d) și g) care demonstrează cu documente justificative că au fost distribuiți preponderent în roluri secundare și 184 lei pentru artiștii interpreți sau executanți prevăzuți la art. 4 alin. (1) lit. a), b), c), e) și f), cu atestat categoria a III-a, eliberat de Ministerul Culturii și Cultelor.

Art. 2. — Nivelul indexat al indemnizațiilor lunare prevăzute la art. 1 se utilizează, începând cu luna octombrie 2007, la calculul veniturilor cuvenite sau aflate în plată, acordate în baza Legii nr. 309/2002, cu modificările și completările ulterioare, și a Legii nr. 109/2005.

PRIM-MINISTRU
CĂLIN POPESCU-TĂRICEANU

Contrasemnează:

Ministrul muncii, familiei și egalității de șanse,
Paul Păcuraru
Ministrul economiei și finanțelor,
Varujan Vosganian

București, 31 octombrie 2007.
Nr. 1.318.

Produs electronic destinat exclusiv informării gratuite a persoanelor fizice asupra actelor ce se publică în Monitorul Oficial al României

GUVERNUL ROMÂNIEI

HOTĂRÂRE

**pentru modificarea și completarea Hotărârii Guvernului nr. 590/2007
privind stabilirea funcției și a coeficientului de ierarhizare pentru determinarea salariului în valută
al reprezentantului României în Consiliul Organizației Aviației Civile Internaționale (OACI),
precum și aprobarea cheltuielilor generate de alegerea României în Consiliul OACI,
pentru perioada 2007—2010**

În temeiul art. 108 din Constituția României, republicată,

Guvernul României adoptă prezenta hotărâre.

Articol unic. — Hotărârea Guvernului nr. 590/2007 privind stabilirea funcției și a coeficientului de ierarhizare pentru determinarea salariului în valută al reprezentantului României în Consiliul Organizației Aviației Civile Internaționale (OACI), precum și aprobarea cheltuielilor generate de alegerea României în Consiliul OACI, pentru perioada 2007—2010, publicată în Monitorul Oficial al României, Partea I, nr. 414 din 20 iunie 2007, cu modificările ulterioare, se modifică și se completează după cum urmează:

1. **La articolul 2, alineatul (3) se modifică și va avea următorul cuprins:**

„(3) Salarizarea în valută și celelalte drepturi ale reprezentantului permanent al României în Consiliul OACI se realizează în conformitate cu prevederile Hotărârii Guvernului nr. 837/1995 cu privire la criteriile de salarizare în valută și celelalte drepturi în valută și în lei ale personalului trimis în misiune permanentă în străinătate, republicată, cu modificările

și completările ulterioare. Plata concediului de odihnă și a concediului medical se suportă de către Regia Autonomă «Autoritatea Aeronautică Civilă Română», în condițiile legii.”

2. **La articolul 2, după alineatul (3) se introduce un nou alineat, alineatul (4), cu următorul cuprins:**

„(4) Pe perioada deplasărilor oficiale în țară sau în străinătate, precum și a deplasărilor efectuate în vederea menținerii licenței de pilot, reprezentantul permanent al României în Consiliul OACI beneficiază de drepturile salariale prevăzute în anexă, în condițiile legii.”

3. **După articolul 4 se introduce un nou articol, articolul 4¹, cu următorul cuprins:**

„Art. 4¹. — Schimbarea destinației cheltuielilor se face cu aprobarea unităților trimitătoare, după caz, conform reglementărilor în vigoare.”

4. **Anexa se modifică și se înlocuiește cu anexa care face parte integrantă din prezenta hotărâre.**

PRIM-MINISTRU
CĂLIN POPESCU-TĂRICEANU

Contrasemnează:
Ministrul transporturilor,
Ludovic Orban
Ministrul economiei și finanțelor,
Varujan Vosganian

București, 31 octombrie 2007.
Nr. 1.319.

ANEXĂ

**CHELTUIELI
generate de alegerea României în Consiliul OACI și de menținerea unui reprezentant permanent al României la sediul
OACI din Montreal (Canada) pentru perioada 2007—2010**

Tipul cheltuielii	Instituția finanțatoare	Valoarea estimativă — lei —	Valoarea estimativă pentru anul 2007 — lei*) —	Valoarea estimativă pentru anul 2008 — lei —	Valoarea estimativă pentru anul 2009 — lei —	Valoarea estimativă pentru anul 2010 — lei**) —
Editare materiale de promovare a candidaturii României	CNAB***)	25.000	25.000	—	—	—
Recepție oferită de delegația română cu ocazia Adunării OACI (septembrie—octombrie 2007)	CNAB***)	35.000	35.000	—	—	—
Chirie și utilități birou al grupului CERG din sediul OACI și comunicații	CNAB***)	2.700/lună	8.100	32.400	32.400	24.300
Reprezentare/Protocol	CNAB***)	850/lună	2.550	10.200	10.200	7.650
Mobilier și birotică	CNAB***)	50.000	50.000	—	—	—

Tipul cheltuielii	Instituția finanțatoare	Valoarea estimativă — lei —	Valoarea estimativă pentru anul 2007 — lei*) —	Valoarea estimativă pentru anul 2008 — lei —	Valoarea estimativă pentru anul 2009 — lei —	Valoarea estimativă pentru anul 2010 — lei**) —
Consumabile	CNAB***)	450/lună	1.350	5.400	5.400	4.050
Deplasări oficiale în România sau în străinătate	CNAB***)	150.000/an	37.800	150.000	150.000	112.500
Transport Montreal—București și retur, inclusiv pentru membrii familiei, precum și transportul bagajelor, conform Hotărârii Guvernului nr. 837/1995	CNAB***)	17.000/an	5.670	17.000	17.000	11.330
Salariu lunar net pentru secretară	ROMATSA	5.000/lună	15.000	60.000	60.000	45.000
Salariu lunar net pentru consilier	CNAB***)	3.500 USD/lună	10.500 USD	42.000 USD	42.000 USD	31.500 USD
Asigurări sănătate (reprezentant și membrii familiei)	ROMATSA	12.000/an	12.000	12.000	12.000	—
Chirie locuință cu dotări corespunzătoare, cheltuieli întreținere și utilități	ROMATSA	120.000/an	120.000	120.000	120.000	—
Asigurare, combustibil, întreținere autoturism și loc parcare în garajul OACI	ROMATSA	2.000/lună	6.000	24.000	24.000	18.000
Cumpărare sau leasing autoturism (care, în cazul cumpărării, va fi vândut de către reprezentant la terminarea mandatului, suma obținută constituind venit la bugetul ROMATSA)	ROMATSA	90.000	90.000/ cumpărare 7.500/ leasing	— 30.000/ leasing	— 30.000/ leasing	— 22.500/ leasing
Salariu lunar net pentru reprezentant	AACR	6.400 USD/lună	19.200 USD	76.800 USD	76.800 USD	57.600 USD
Indemnizație lunară netă pentru soție	AACR	conform HG 837/1995	4.800 USD	19.200 USD	19.200 USD	14.400 USD
Indemnizație lunară netă pentru copii	AACR	conform HG 837/1995	1.200 USD	4.800 USD	4.800 USD	3.600 USD
Cheltuieli menținere licență	AACR	10.000/an	—	10.000	10.000	10.000

*) Pentru 3 luni.

**) Pentru 9 luni.

***) Până la data înmatriculării la oficiul registrului comerțului a Companiei Naționale „Aeroporturi București” — S.A., cheltuielile care cad în sarcina acesteia vor fi efectuate de Compania Națională „Aeroportul Internațional Henri Coandă — București” — S.A.

NOTĂ:

Taxele și comisioanele aferente transferurilor bancare se suportă de unitățile trimițătoare, după caz.

Costurile aferente utilizării telefonului mobil se suportă de AACR.

CNAB — Compania Națională „Aeroporturi București” — S.A.

ROMATSA — Regia Autonomă „Administrația Română a Serviciilor de Trafic Aerian” — ROMATSA

AACR — Regia Autonomă „Autoritatea Aeronautică Civilă Română”

ACTE ALE ORGANELOR DE SPECIALITATE ALE ADMINISTRAȚIEI PUBLICE CENTRALE

MINISTERUL ECONOMIEI ȘI FINANTELOR
INSPECȚIA DE STAT PENTRU CONTROLUL CAZANELOR,
RECIPIENTELOR SUB PRESIUNE ȘI INSTALAȚIILOR DE RIDICAT

ORDIN

privind dobândirea calității de formator în domeniul responsabililor cu supravegherea și verificarea tehnică a instalațiilor — RSVTI

Ținând cont de referatele înregistrate la Inspecția de Stat pentru Controlul Cazanelor, Recipientelor sub Presiune și Instalațiilor de Ridicat cu nr. 7.093/2007, 4.849/2007, 5.405/2007, 5.419/2007, 5.343/2007 și 5.461/2007, aprobate de către inspectorul de stat șef al Inspecției de Stat pentru Controlul Cazanelor, Recipientelor sub Presiune și Instalațiilor de Ridicat (ISCIR), având în vedere prevederile Ordinului inspectorului de stat șef al Inspecției de Stat pentru Controlul Cazanelor, Recipientelor sub Presiune și Instalațiilor de Ridicat pentru aprobarea Procedurii privind autorizarea operatorilor responsabili cu supravegherea tehnică a instalațiilor și a modelului Autorizației pentru supravegherea și verificarea tehnică a instalațiilor nr. 333 din 28 iunie 2006, cu modificările și completările ulterioare,

în baza art. 28 din Regulamentul privind formarea profesională specifică a formatorilor în domeniul operatorilor responsabili cu supravegherea tehnică a instalațiilor — RSVTI, aprobat prin Ordinul inspectorului de stat șef al Inspecției de Stat pentru Controlul Cazanelor, Recipientelor sub Presiune și Instalațiilor de Ridicat — ISCIR nr. 266 din 28 iunie 2006;

în conformitate cu art. 10 din Metodologia de autorizare a furnizorilor de formare profesională a adulților, aprobată prin Ordinul ministrului muncii, solidarității sociale și familiei și al ministrului educației, cercetării și tineretului nr. 353/5.202/2003, cu modificările și completările ulterioare,

în temeiul art. 3 alin. (1) lit. n) din Hotărârea Guvernului nr. 1.340/2001 privind organizarea și funcționarea Inspecției de Stat pentru Controlul Cazanelor, Recipientelor sub Presiune și Instalațiilor de Ridicat — ISCIR, cu modificările și completările ulterioare,

în conformitate cu prevederile Hotărârii Guvernului nr. 386 din 25 aprilie 2007 privind organizarea și funcționarea Ministerului Economiei și Finanțelor, cu modificările și completările ulterioare,

inspectorul de stat șef al Inspecției de Stat pentru Controlul Cazanelor, Recipientelor sub Presiune și Instalațiilor de Ridicat emite următorul ordin:

Art. 1. — Începând cu data emiterii prezentului ordin se aprobă și este recunoscută calitatea de formator și de formator expert, în domeniul responsabililor cu supravegherea și verificarea tehnică a instalațiilor — RSVTI, persoanelor specificate în anexă.

Art. 2. — Anexa face parte integrantă din prezentul ordin.

Art. 3. — Prezentul ordin va fi publicat în Monitorul Oficial al României, Partea I, prin grija Departamentului contencios legislație din cadrul Inspecției de Stat pentru Controlul Cazanelor, Recipientelor sub Presiune și Instalațiilor de Ridicat.

Inspectorul de stat șef al Inspecției de Stat
pentru Controlul Cazanelor, Recipientelor sub Presiune și Instalațiilor de Ridicat,
Szilveszter Alexandru

București, 6 septembrie 2007.
Nr. 526.

ANEXĂ

PERSOANELE

care au calitatea de formator și de formator expert în domeniul responsabililor cu supravegherea și verificarea tehnică a instalațiilor — RSVTI

- | | |
|---|--|
| 1. Răducanu Marian — formator expert | 11. Bivol Victor — formator |
| 2. Băncescu Dan Gabriel — formator expert | 12. Păcurar Alexandru — formator expert jurist |
| 3. Motounu Daniel Cătălin — formator expert | 13. Cristescu Răzvan Gabriel — formator jurist |
| 4. Szilveszter Alexandru — formator expert | 14. Rusu George Marian — formator jurist |
| 5. Farcașiu Ioan — formator expert | 15. Teohari Cosmin Alexandru — formator jurist |
| 6. Ciocoiu Gheorghe — formator | 16. Minu Corneliu — formator |
| 7. Crinteanu Constantin — formator | 17. Popescu Stelian — formator |
| 8. Ionescu Emilian Adrian — formator | 18. Tănase Victor Cristian — formator |
| 9. Popescu Leonard Alexandru — formator | 19. Oprea Mihai — formator |
| 10. Trifan Eugen Lucian — formator | 20. Ionescu Mihai — formator. |

EDITOR: PARLAMENTUL ROMÂNIEI — CAMERA DEPUTAȚILOR



„Monitorul Oficial” R.A., Str. Parcului nr. 65, sectorul 1, București; C.I.F. RO427282,
IBAN: RO55RNCB0082006711100001 Banca Comercială Română — S.A. — Sucursala „Unirea” București
și IBAN: RO12TREZ7005069XXX000531 Direcția de Trezorerie și Contabilitate Publică a Municipiului București
(alocat numai persoanelor juridice bugetare)

Tel. 318.51.29/150, fax 318.51.15, e-mail: marketing@ramo.ro, internet: www.monitoruloficial.ro
Adresa pentru publicitate: Centrul pentru vânzări și relații cu publicul, București, șos. Panduri nr. 1,
bloc P33, parter, sectorul 5, tel. 411.58.33 și 410.47.30, fax 410.77.36 și 410.47.23
Tiparul: „Monitorul Oficial” R.A.

