



MONITORUL OFICIAL

AL

ROMÂNIEI

Anul XII — Nr. 575

PARTEA I
LEGI, DECRETE, HOTĂRĂRI ȘI ALTE ACTE

Vineri, 17 noiembrie 2000

SUMAR

<u>Nr.</u>	<u>Pagina</u>	<u>Pagina</u>
		ACTE ALE ORGANELOR DE SPECIALITATE ALE ADMINISTRAȚIEI PUBLICE CENTRALE
694.	—	Ordin al ministrului transporturilor pentru aprobarea Regulamentului privind portul uniformei de serviciu, forma, însemnele specifice și modul de acordare a acesteia personalului Autorității Feroviare Române — AFER cu atribuții de control, inspecție de stat și de registru..... 1-7

ACTE ALE ORGANELOR DE SPECIALITATE ALE ADMINISTRAȚIEI PUBLICE CENTRALE

MINISTERUL TRANSPORTURILOR

ORDIN

pentru aprobarea Regulamentului privind portul uniformei de serviciu, forma, însemnele specifice și modul de acordare a acesteia personalului Autorității Feroviare Române — AFER cu atribuții de control, inspecție de stat și de registru

În temeiul prevederilor art. 23 alin. (3) și (4) din anexa nr. 1 la Hotărârea Guvernului nr. 626/1998 privind organizarea și funcționarea Autorității Feroviare Române — AFER și în baza art. 4 alin. (3) din Hotărârea Guvernului nr. 263/1999 privind organizarea și funcționarea Ministerului Transporturilor, cu modificările și completările ulterioare, ministrul transporturilor emite următorul ordin:

Art. 1. — Se aprobă Regulamentul privind portul uniformei de serviciu, forma, însemnele specifice și modul de acordare a acesteia personalului Autorității Feroviare Române — AFER cu atribuții de control, inspecție de stat și de registru, prevăzut în anexa care face parte integrantă din prezentul ordin.

Art. 2. — Autoritatea Feroviară Română — AFER va aduce la îndeplinire prevederile prezentului ordin.

Art. 3. — Prezentul ordin va fi publicat în Monitorul Oficial al României, Partea I.

Ministrul Transporturilor,
Anca Boagiu

București, 27 septembrie 2000.
Nr. 694.

REGULAMENT

**privind portul uniformeii de serviciu, forma, însemnele specifice și modul de acordare a acesteia personalului
Autorității Feroviare Române — AFER cu atribuții de control, inspecție de stat și de registru**

CAPITOLUL I

Dispoziții generale

Art. 1. — (1) Personalul Autorității Feroviare Române — AFER, denumită în continuare *AFER*, cu atribuții de control, inspecție de stat și de registru are obligația să poarte uniforma de serviciu cu însemnele specifice, în condițiile prezentului regulament.

(2) Uniforma de serviciu se clasifică în:

a) uniformă de serviciu care se poartă în mod curent, în timpul executării serviciului, de către personalul AFER cu atribuții de control, inspecție de stat și de registru;

b) uniformă de serviciu pentru ocazii speciale.

(3) Uniforma poate fi purtată și pe durata deplasării la și de la domiciliu la locul de muncă, în timpul deplasărilor efectuate în interesul serviciului, în diferite misiuni, la mitinguri, festivități, precum și pe durata frecventării unor cursuri de perfecționare profesională.

(4) Sunt interzise scoaterea din țară a uniformeii de serviciu, cu excepția cazurilor în care aceasta este aprobată în mod expres de conducerea AFER, precum și purtarea uniformeii în locuri și în condiții care ar putea prejudicia prestigiul AFER.

(5) Personalul AFER cu atribuții de control, inspecție de stat și de registru este obligat să întrețină uniforma de serviciu în stare corespunzătoare, să o folosească în mod îngrijit și să respecte cu strictețe ținuta impusă de portul acesteia.

Art. 2. — (1) Uniforma de serviciu se acordă personalului AFER prevăzut la art. 1 alin. (1), încadrat cu contract individual de muncă pe durată nedeterminată, cu plata în rate lunare, conform prevederilor din contractul colectiv de muncă, cu suportarea de către administrație a 50% din costul acesteia.

(2) Durata de folosință a diferitelor articole ale uniformeii de serviciu este prevăzută în anexa nr. 1 care face parte integrantă din prezentul regulament.

Art. 3. — (1) AFER are obligația să țină evidența acordării uniformeii de serviciu pentru personalul cu atribuții de control, inspecție de stat și de registru.

(2) Evidența prevăzută la alin. (1) se ține pe luni, începând cu data acordării uniformeii.

Art. 4. — (1) În cazul încetării raporturilor de muncă din inițiativa unității sau în cazul decesului salariatului, uniforma de serviciu nu se restituie și unitatea nu va reține contravaloarea acesteia, stabilită proporțional cu durata de folosință neconsumată.

(2) În cazul încetării raporturilor de muncă prin acordul părților, prin transfer la cererea salariatului, din inițiativa

unității pentru motive imputabile salariatului în cauză, precum și în cazul încetării acestor raporturi din inițiativa acestuia, uniforma de serviciu nu se restituie, dar unitatea va reține, în condițiile legii, contravaloarea uniformeii de serviciu acordate, proporțional cu durata de folosință neconsumată.

Art. 5. — Uniforma de serviciu nu se acordă pe perioada suspendării din funcție, iar în cazul uniformeii de serviciu acordate anterior suspendării această perioadă nu se include în calculul duratei de folosință a componentelor uniformeii respective.

Art. 6. — (1) În cazul deteriorării uniformeii de serviciu, al distrugerii sau al pierderii din motive neimputabile salariatului, se va acorda acestuia o nouă uniformă înainte de expirarea duratei de folosință, cu aprobarea conducerii AFER.

(2) În cazul deteriorării uniformeii de serviciu din cauze imputabile salariatului, precum utilizarea defectuoasă, neglijență sau altele asemenea, se acordă o nouă uniformă, cu plata integrală a contravaloarei acesteia.

Art. 7. — Este interzisă modificarea uniformeii de serviciu sau înlocuirea componentelor acesteia cu alte articole vestimentare care nu sunt cuprinse în prezentul regulament.

CAPITOLUL II

Uniforma de serviciu

Art. 8. — Uniforma de serviciu pentru personalul cu atribuții de control, inspecție de stat și de registru, care se poartă în mod curent de personalul numit/încadrat în funcțiile prevăzute la pct. 1 și 2 din anexa nr. 2 care face parte integrantă din prezentul regulament, se confecționează din stofă de lână pentru iarnă și din tergal pentru vară și se compune din:

1. Sacou (planșele nr. 1 și 2)

Sacoul de culoare gri petrol are croiala clasică, încheiat cu nasturi la două rânduri, fără sliț la spate.

În partea inferioară sacoul este prevăzut cu două buzunare ascunse, fără clape, dispuse lateral în ambele părți, iar în partea superioară, în stânga, cu un buzunar de același tip.

Modelul este identic pentru bărbați și femei.

2. Pantaloni (planșa nr. 1)

Pantaloniul are culoarea gri petrol, croiala normală, fără manșetă la partea inferioară, este căptușit până sub genunchi, este prevăzut cu două buzunare laterale și cu un buzunar cu clapă la spate, în partea dreaptă.

3. Fustă (planșa nr. 2)

Fustele pentru ambele tipuri de uniforme (vară/iarnă) au croiala dreaptă, sunt căptușite și au culoarea gri petrol. Lungimea fustelor este până la nivelul genunchiului.

4. Cămașă

Cămașa, în varianta cu mânecă lungă sau cu mânecă scurtă, se confecționează din poplin pentru bărbați și din mătase pentru femei, are culoare albă sau gri, este croită drept și este prevăzută cu un singur buzunar exterior pe piept, în partea stângă. Mănecele lungi sunt prevăzute cu manșete care se închid cu nasturi de format mic, confecționați din material plastic.

5. Scurtă (planșa nr. 3)

Scurta tip trei sferturi, confecționată din stofă de lână de culoare gri petrol cu aceeași nuanță ca cea a sacoului prevăzută la pct. 1, este croită drept, se închide cu fermoar ascuns și cu capse la exterior și este prevăzută cu mesadă detașabilă din blană de oaie tunsă scurt.

Scurta este prevăzută la exterior, în partea inferioară și în ambele părți ale pieptului, cu buzunare oblice ascunse (cele de la piept se închid cu fermoare ascunse), iar la interior, cu buzunare ascunse, în ambele părți ale pieptului, încheiate cu fermoare.

Gulerul scurtei este îmbrăcat în blană de astrahan de culoare brumărie, se poate ridica și fixa cu clapă și capsă. Pe partea interioară a gulerului se poate fixa prin nasturi o glugă confecționată din același material cu cel al scurtei.

6. Cravată

Cravata are culoare grenă, este confecționată din fire de mătase și are inscripționată sigla AFER.

7. Pălărie, pălărioară, căciulă (planșa nr. 4)

a) Pălăria pentru bărbați are croială normală, confecționată din fetru de aceeași culoare ca cea a sacoului, cu panglică din același material.

b) Pălărioara pentru personalul feminin se confecționează din fetru, cu o panglică din același material.

c) Căciula este confecționată din blană de astrahan de culoare brumărie și are urechi ce se pot plia în interior.

8. Fular

a) Fularul gros este confecționat din țesătură de lână de culoarea cravatei.

b) Fularul subțire este confecționat din țesătură din fire de mătase și este de culoarea cravatei.

9. Mănuși

Mănușile sunt confecționate din piele naturală, căptușite cu blană naturală, și au culoarea neagră.

10. Geantă

Geanta destinată păstrării documentelor are culoarea neagră și este confecționată din piele naturală.

11. Pantofi

Pantofii sunt din piele de culoare neagră, cu șiret.

12. Cizme

Cizmele sunt scurte, cu fermoar, confecționate din piele naturală de culoare neagră.

14. Curea

Curea este confecționată din piele naturală de culoare neagră.

CAPITOLUL III

Uniforma de serviciu pentru ocazii speciale

Art. 9. — Uniforma de serviciu pentru ocazii speciale, care se poartă de personalul numit/încadrat în funcțiile prevăzute la pct. 2 din anexa nr. 2, se compune, pe lângă uniforma de serviciu prevăzută la art. 8, din sacou, palton și șapcă, după cum urmează:

1. Sacou (planșele nr. 1 și 2)

Sacoul este de culoare neagră, conform modelului prezentat în planșele nr. 1 și 2, și este identic pentru bărbați și femei.

2. Palton (planșa nr. 5)

Paltonul, cu guler cu revere, este confecționat din stofă de culoare neagră, încheiat la un rând de nasturi. În părțile laterale are două buzunare oblice, căptușite cu serj. În interior, în partea stângă, sub rever are un buzunar pentru batistă, iar în partea dreaptă, la nivelul pieptului, un buzunar cu clapă și nasture din poliester. Mănecele paltonului au croiala din umăr.

Paltonul se căptușește pe toată lungimea sa cu serj de culoare neagră. Lungimea paltonului depășește genunchiul cu 15 cm.

Gulerul paltonului este îmbrăcat în blană de astrahan de culoare brumărie, detașabil.

3. Șapcă (Planșa nr. 6)

Șapca se confecționează din material de același tip și culoare ca sacoul. Calota șepcii este de formă rotundă, întărită cu vată, fără arc metalic. Pe banda de susținere, pe partea exterioară se aplică o bandă de țesătură întăritoare, mai subțire, de culoare neagră. Cozorocul este din material plastic negru, lăcuit, prins cu o bandă neagră, cu câte un nasture mic de culoare neagră.

Șapca are montată pe partea din față a benzii de susținere sigla AFER.

CAPITOLUL IV

Însemnul specific

Art. 10. — Însemnul specific (planșa nr. 7) este detașabil, se poartă în partea stângă a pieptului, este confecționat din metal eloxat pe fond auriu, scris cu negru, are formă dreptunghiulară, cu dimensiunile 80 mm lungime și 25 mm lățime. Pe acesta, în partea superioară este înscrisă denumirea instituției AUTORITATEA FERROVIARĂ ROMÂNĂ — AFER; în partea stângă, sub denumirea instituției se află o bandă tricoloră (roșu, galben, albastru) cu lățimea de 3 mm și lungimea de 15 mm, iar sub acestea sunt înscrise numele și prenumele persoanei cu atribuții de control, inspecție de stat și de registru.

*ANEXA Nr. 1
la regulament*

Componentele uniforme de serviciu și durata de folosință a acestora

Nr. crt.	Denumirea articolului	Bucăți (perechi)	Durata de folosință (luni)
1.	Scurtă pentru toamnă—iarnă	1	36
2.	Costum:		
2.1.	de iarnă:		
	— sacou	1	24
	— pantalon/fustă	1	24
2.2.	de vară:		
	— sacou	1	24
	— pantalon/fustă	2	24
3.	Cămașă cu mânecă lungă	4	12
4.	Cămașă cu mânecă scurtă	3	12
5.	Pălărie, pălărioară	1	12
6.	Căciulă	1	36
7.	Cravată	2	12
8.	Curea	1	12
9.	Fular din lână/mătase	1	24
10.	Geantă	1	48
11.	Mănuși	1	24
12.	Pantofi	2	12
13.	Cizme	1	24
14.	Însemn specific	2	12
15.	Palton	1	36
16.	Șapcă	1	24

*ANEXA Nr. 2
la regulament*

1. Funcțiile personalului care poartă în mod curent uniforma de serviciu:

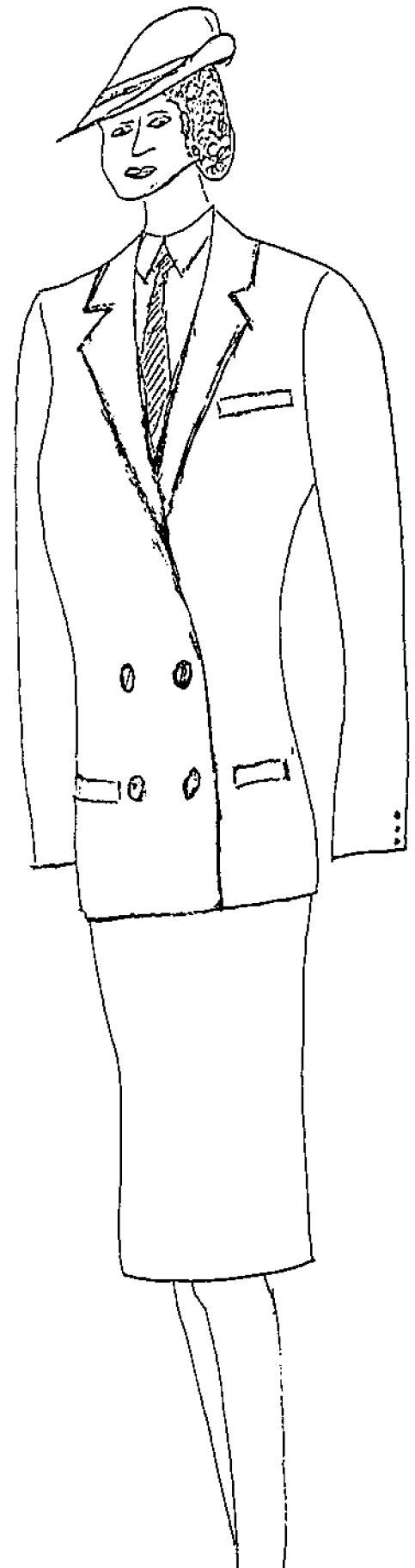
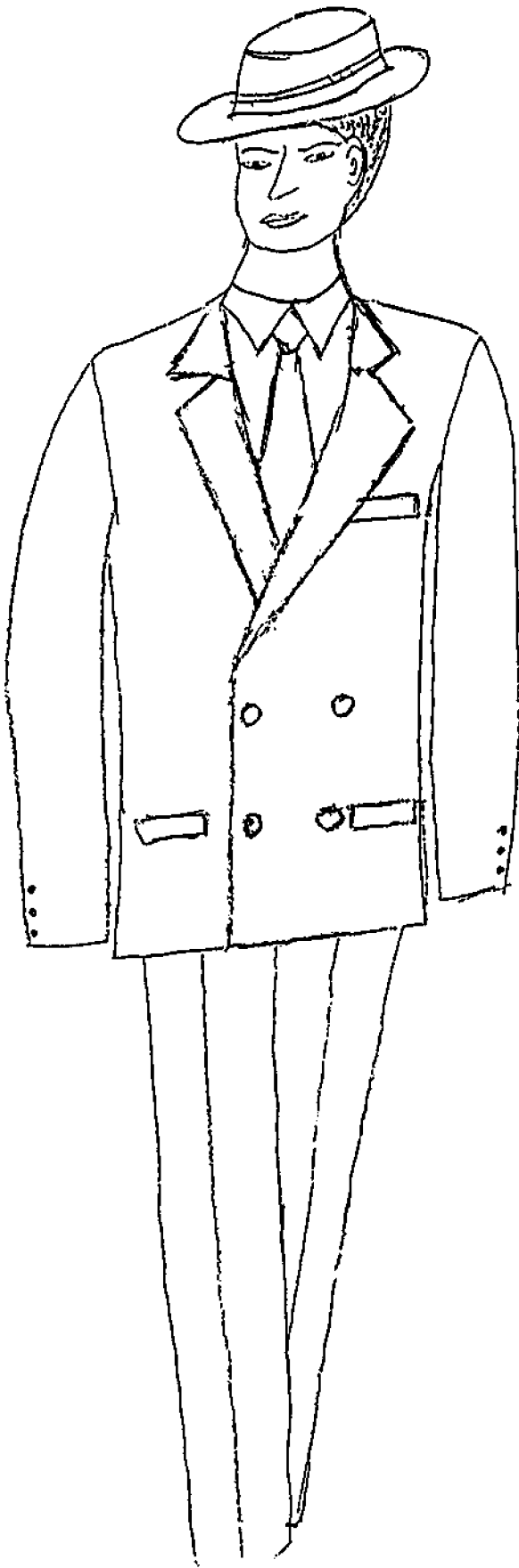
- inspector de stat de sinteză;
- inspector de stat.

2. Funcțiile personalului care poartă uniforma de serviciu pentru ocazii speciale:

- director general;
- inspector de stat șef;
- director general adjunct;
- inspector de stat șef adjunct;
- director;
- consilier;
- inspector de stat șef teritorial;
- șef serviciu din cadrul Inspectoratului de Stat Feroviar.

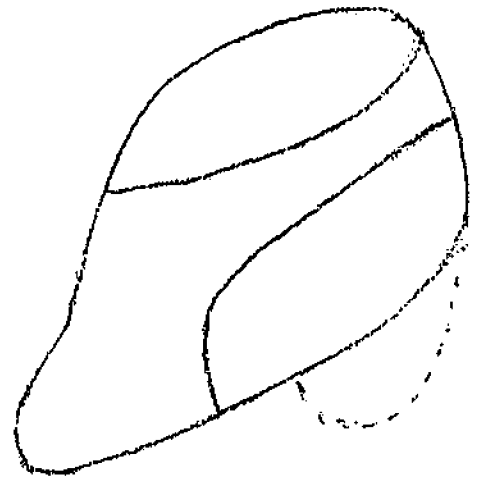
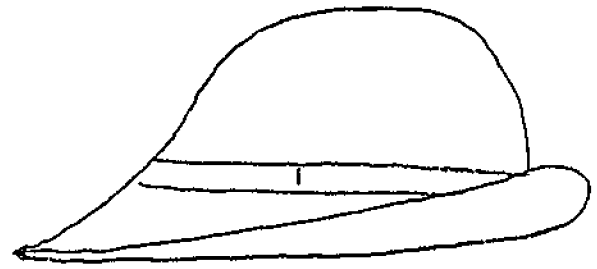
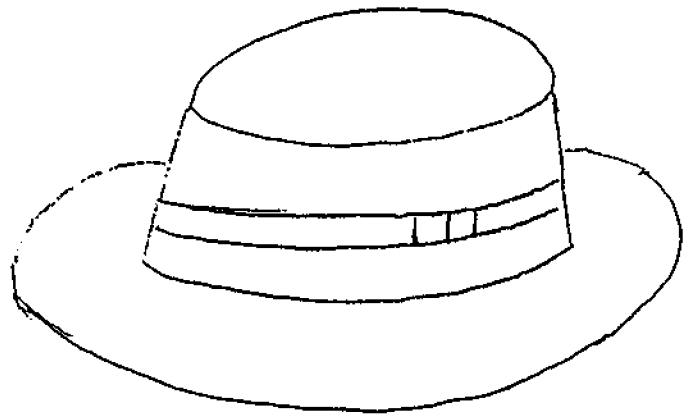
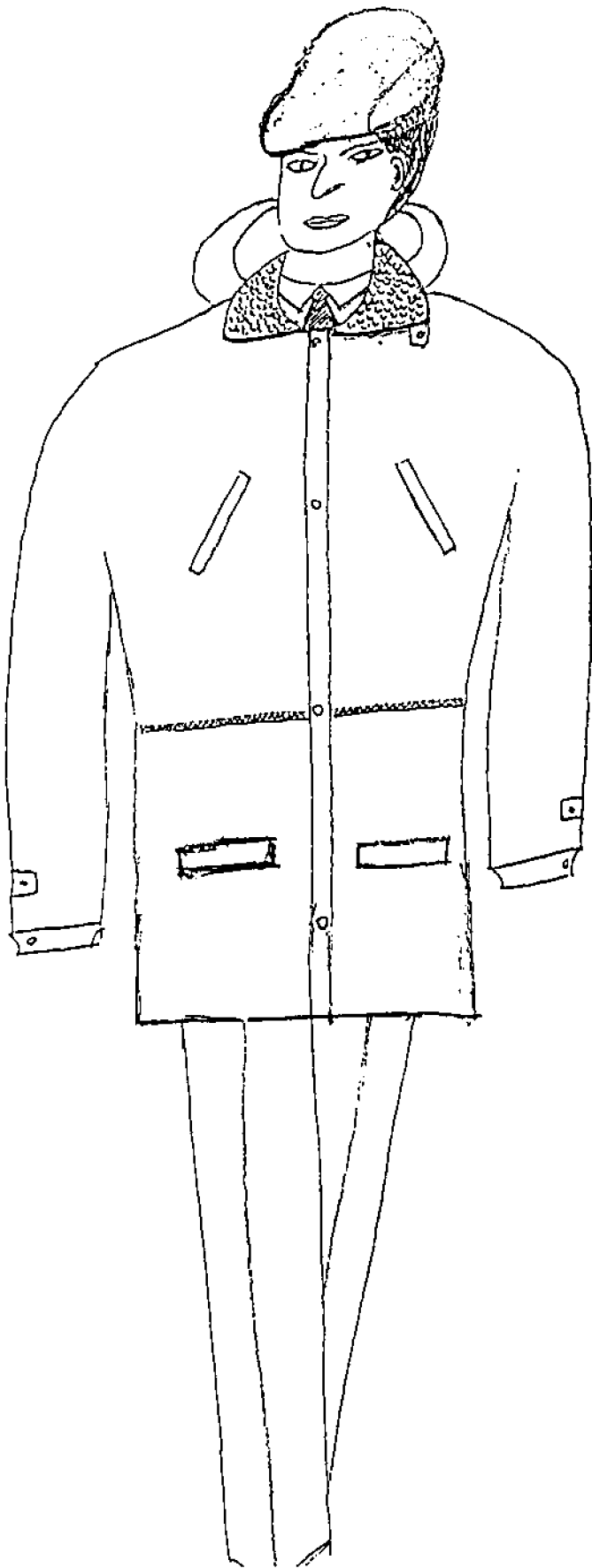
PLANȘA Nr. 1

PLANȘA Nr. 2



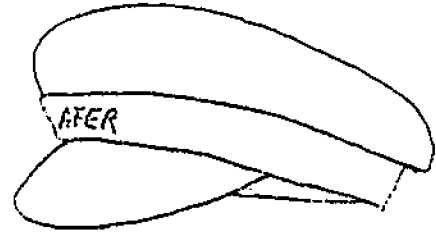
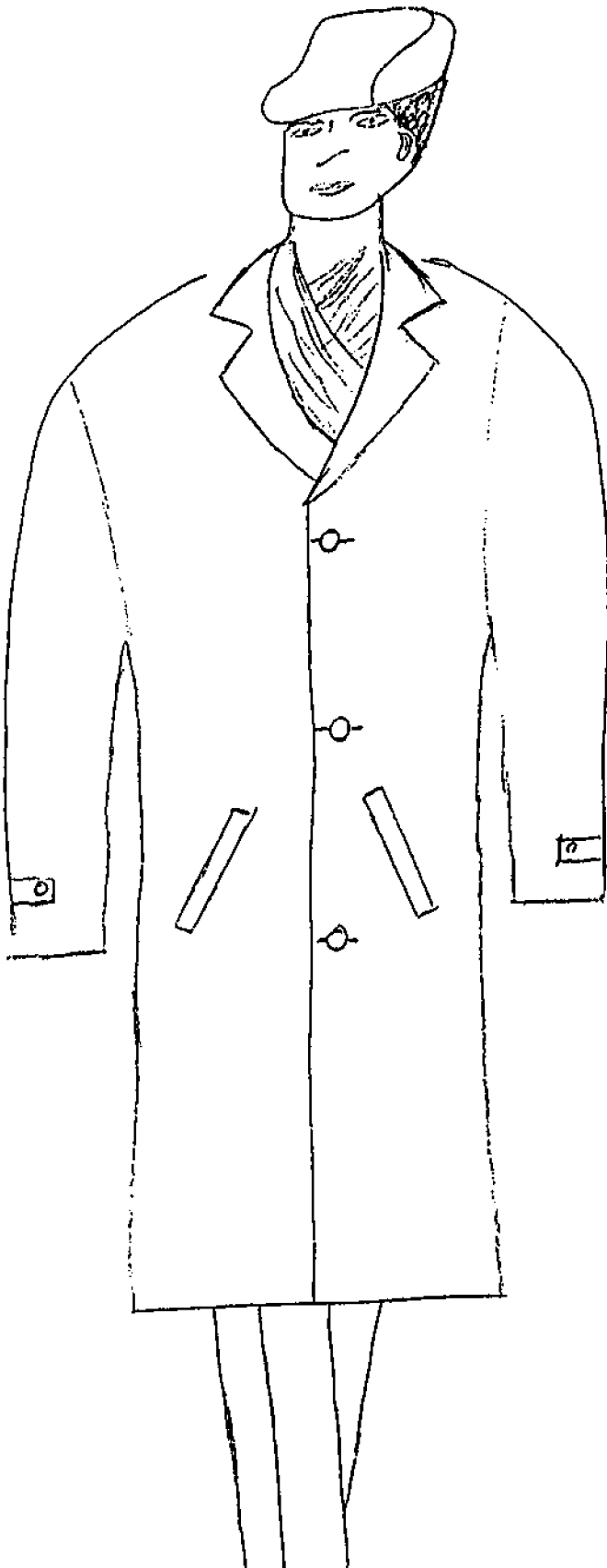
PLANSA Nr. 3

PLANSA Nr. 4



PLANȘA Nr. 5


PLANȘA Nr. 6



Sigla Autorității Feroviare Române – AFER



PLANȘA Nr. 7

AUTORITATEA FERROVIARĂ ROMÂNĂ – AFER	
	
NUMELE ȘI PRENUMELE	

P R E Ț U R I L E
publicațiilor legislative pentru anul 2001

Nr. crt.	Denumirea publicației	Nr. anual de apariții	Valoarea abonamentului anual — lei —	Valoarea abonamentului trimestrial — lei —			
				Trim. I	Trim. II	Trim. III	Trim. IV
1.	Monitorul Oficial al României, Partea I, în limba română	620	3.432.000	858.000	943.800	1.038.180	1.142.000
2.	Monitorul Oficial al României, Partea I, în limba română, numere bis	50	857.600	—	—	—	—
3.	Monitorul Oficial al României, Partea I, în limba maghiară	212	3.808.000	952.000	952.000	952.000	952.000
4.	Monitorul Oficial al României, Partea a II-a	290	6.003.200	1.500.800	1.500.800	1.500.800	1.500.800
5.	Monitorul Oficial al României, Partea a III-a	700	1.218.560	304.640	304.640	304.640	304.640
6.	Monitorul Oficial al României, Partea a IV-a	3.240	5.147.200	1.286.800	1.286.800	1.286.800	1.286.800
7.	Colecția Legislația României	4	900.000	225.000	247.500	272.250	299.500
8.	Colecția de Hotărâri ale Guvernului României și alte acte normative	12	1.500.000	375.000	412.500	453.750	499.200
9.	Repertoriul actelor normative publicate în Monitorul Oficial al României, Partea I	1	300.000	—	—	—	—
10.	Decizii ale Curții Constituționale	1	225.000	—	—	—	—
11.	Ediții trilingve	12	1.200.000	—	—	—	—
12.	Ediții tematice*)	52	—	—	—	—	—

*) Prețul individual pe apariție va fi comunicat difuzorului cu 30 de zile înainte de tipărire.

Publicațiile Regiei Autonome „Monitorul Oficial“ menționate la punctele 1–6 sunt purtătoare de T.V.A. în cotă de 19%, iar cele menționate la punctele 7–12 sunt scutite de T.V.A.

Pentru siguranța clienților, abonamentele la publicațiile Regiei Autonome „Monitorul Oficial“ se pot efectua prin oficiile poștale ale Companiei Naționale „Poșta Română“ — S.A., filialele S.C. Rodipet — S.A., precum și prin următorii difuzori abilitați:

- ◆ INTERPRESS SPORT — S.R.L. — București, Calea Victoriei nr. 133–135, parter (telefon/fax: 650.45.45)
- ◆ G & F PRESS DISTRIBUTION — S.R.L. — București, Șos. Alexandriei nr. 76, bl. PC8, sc. 1, et. 5, ap. 22 (telefon/fax: 420.99.71)
- ◆ PRESS EXPRES — S.R.L. — București, bd Ion Mihalache, bl. 164, ap. 33 (telefon/fax: 665.09.22)
- ◆ CURIER PRESS — S.R.L. — Brașov, str. Traian Grozăvescu nr. 7 (telefon/fax: 068/47.05.96)
- ◆ CALLIOPE — S.R.L. — Ploiești, str. Candiano Popescu nr. 36 (telefon/fax: 044/11.48.01; 044/11.48.02)
- ◆ ROESTA — S.R.L. — Curtea de Argeș, str. Valea Iașului bl. P10, sc. B, et. 3, ap. 18 (telefon/fax: 048/72.11.43)
- ◆ MIMPEX — S.R.L. — Hunedoara, Str. Libertății nr. 5, bl. 12, ap. 5 (telefon/fax: 054/71.10.81)

EDITOR: PARLAMENTUL ROMÂNIEI — CAMERA DEPUTAȚILOR

Regia Autonomă „Monitorul Oficial”, str. Izvor nr. 2–4, Palatul Parlamentului, sectorul 5, București, cont nr. 2511.1–12.1/ROL Banca Comercială Română — S.A. — Sucursala „Unirea” București și nr. 5069427282 Trezoreria sector 5, București (alocat numai persoanelor juridice bugetare).

Adresa pentru publicitate : Serviciul relații cu publicul și agenții economici, București, șos. Panduri nr. 1, bloc P33, parter, sectorul 5, telefon 411.58.33.

Tiparul : Regia Autonomă „Monitorul Oficial”, tel. 490.65.52, 335.01.11/2178 și 402.21.78, E-mail: ramomrk@bx.logicnet.ro, Internet: www.monitoruloficial.ro